

CONȚINUTUL PSIHOEMOȚIONAL AL STRESULUI ÎN WORKAHOLISM

Calancea Veronica, dr.psihologie, Spitalul Clinic Republican "Timofei Moșneaga", USM, Chișinău, Republica Moldova

Calancea Octavian, USMF "N.Testemițanu", Chișinău, Republica Moldova

Tomșa Olga, USMF "N.Testemițanu", Chișinău, Republica Moldova

Introducere. Workaholismul a devenit o condiție naturală de care depinde supraviețuirea persoanei, dar care s-a transformat într-o condiție psihologică de evadare de la stresul social.

Cuvinte-cheie. burnout, epuizare psihică, stres, workaholism.

Scopul lucrării. Examinarea fenomenului workaholismului și a manifestărilor stresului emoțional în cadrul acestuia.

Materiale și metode. Chestionare: Determinarea workaholismului; Tipul activismului comportamental; Stabilitatea neuropsihică și riscul dezadaptării în stres; Orientarea personalității; Nivelul anxietății; Nivelul trăirii subiective a singurătății; SPSS: Anova, Mann-Whitney U și Wilcoxon.

Rezultate. Tipurile de activism comportamental AB și tipul B1 care se manifestă printr-un activism mai puțin pronunțat decât tipul A este observat în proporție de 33% și 6%. Grupul de control (GC) manifestă o omogenitate la această variabilă, subiecții prezentând în egală măsură atât tipul A de comportament, cât și tipul AB de - 50%. Tipul B1, caracterizat prin raționalitatea comportamentului este întâlnit doar în grupul experimental (GE) – 6%. Variabila „rezistența la stres”: la ambele grupuri datele obținute se raportează la nivele înalte, ca consecință dezadaptarea în situații de stres este pronunțată.

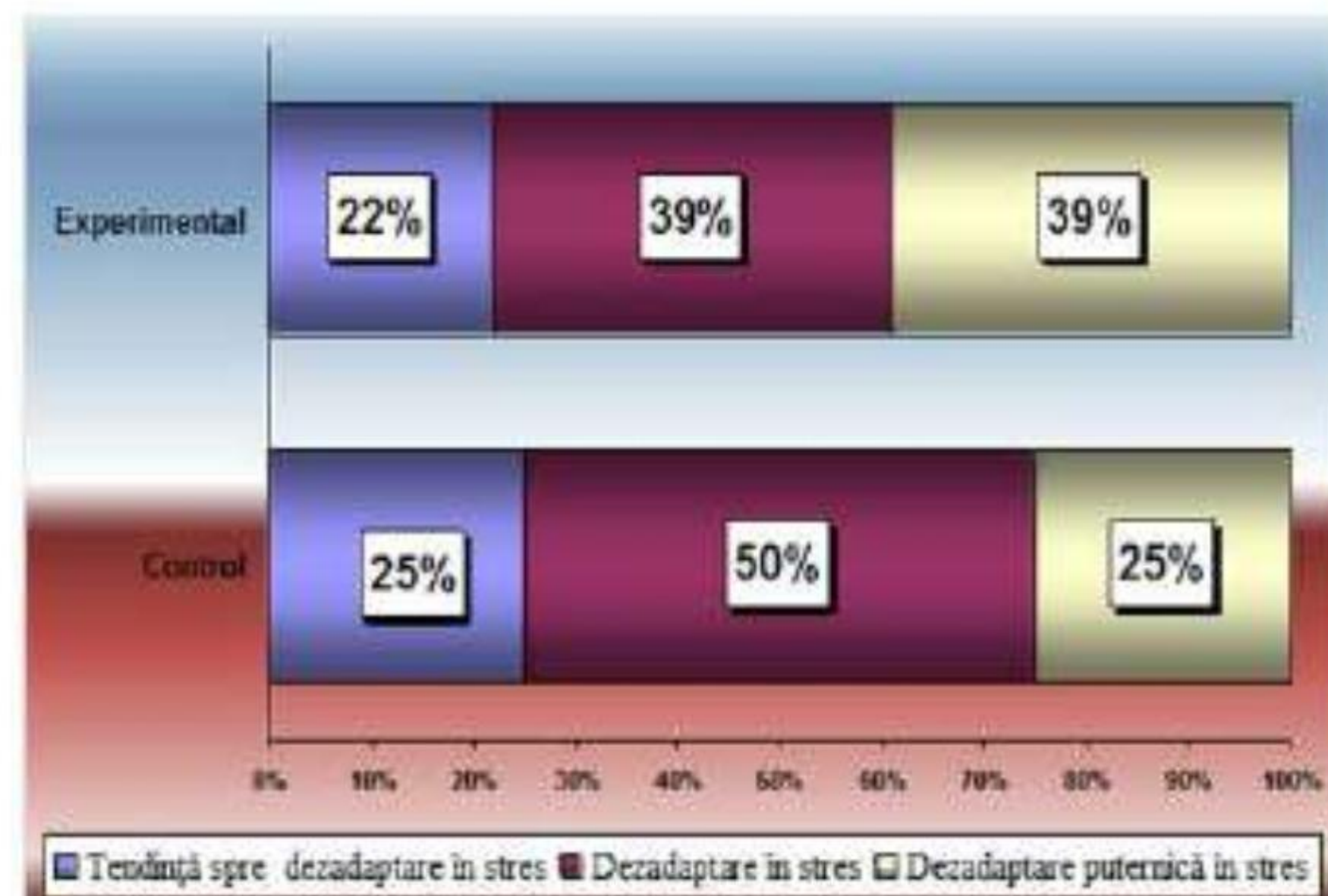


Fig. 1. Rezistența la stres

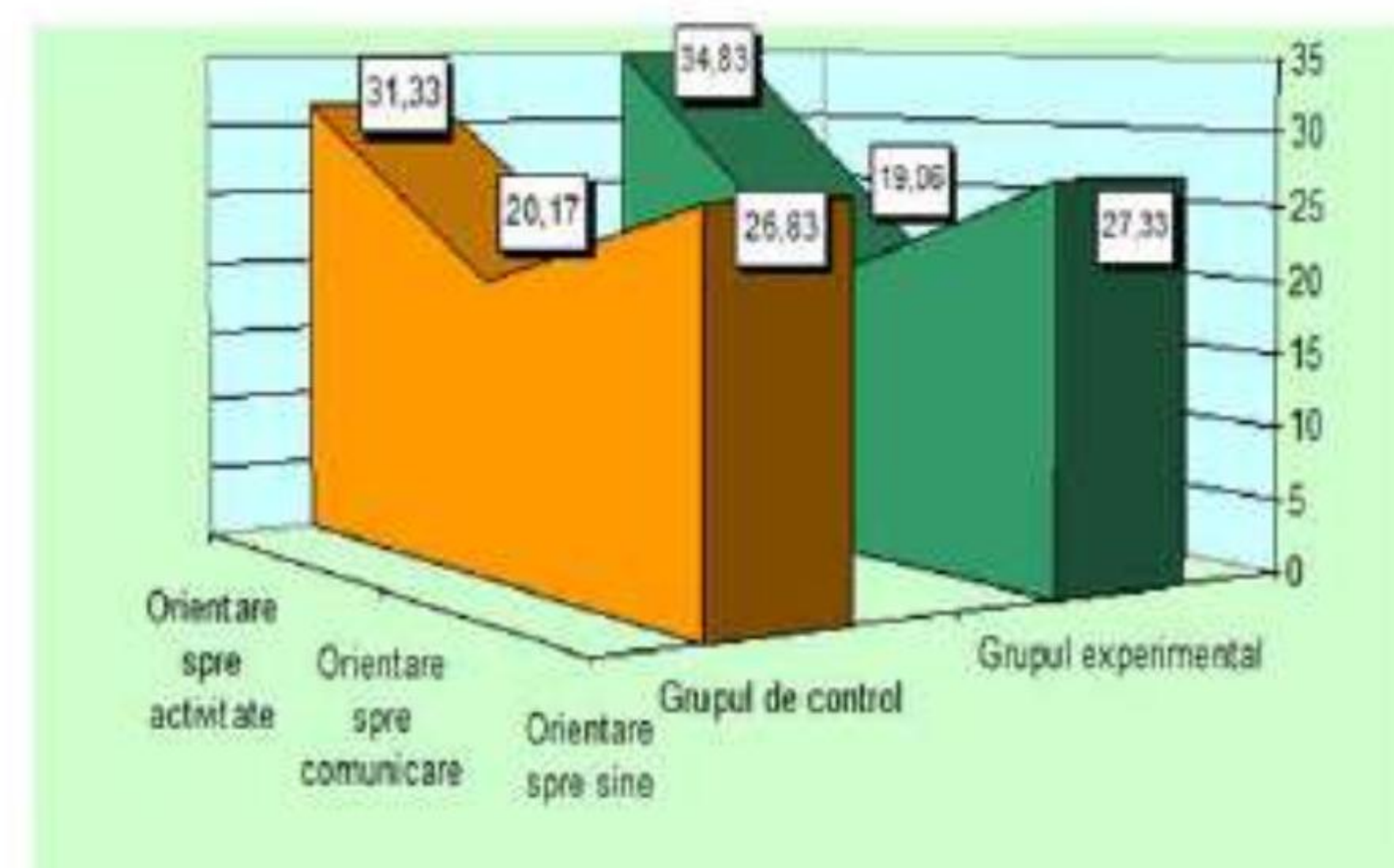


Fig. 2. Orientarea personalității

S-a determinat o diferență de 14% la nivelul de dezadaptare puternică în stres la GE, format din workaholici, fiind cu o instabilitate neuropsihică mai pronunțată (fig. 1). Remarcăm o diferență de 3,5% la variabila „orientare spre activitate”. Persoanele workaholice sunt mai puternic orientate spre, caracterizate prin cointeresare în rezolvarea problemelor profesionale, efectuarea muncii cât se poate de bine, orientare spre colaborare în vederea realizării sarcinilor, capacitate de a-și menține propria părere și propriile interese sau interesele comune ale grupului. De asemenea GE manifestă un procent mai scăzut la variabila „orientare spre comunicare” (fig.2). La GE, „nivel foarte înalt” de anxietate se manifestă cu 2% mai mult decât la GC, iar „grad înalt” de anxietate manifestă 78% din subiecții GE, ceea ce este cu 44% mai mult decât la GC (fig.3). Din figura 4 este evident faptul că nivel înalt de apreciere subiectivă a singurătății este întâlnit doar la GE-28%, nivel scăzut la GC -17%. Astfel, putem afirma că persoanele workaholice se apreciază ca fiind mai singure decât cele care manifestă doar un pericol de contaminare cu workaholism.

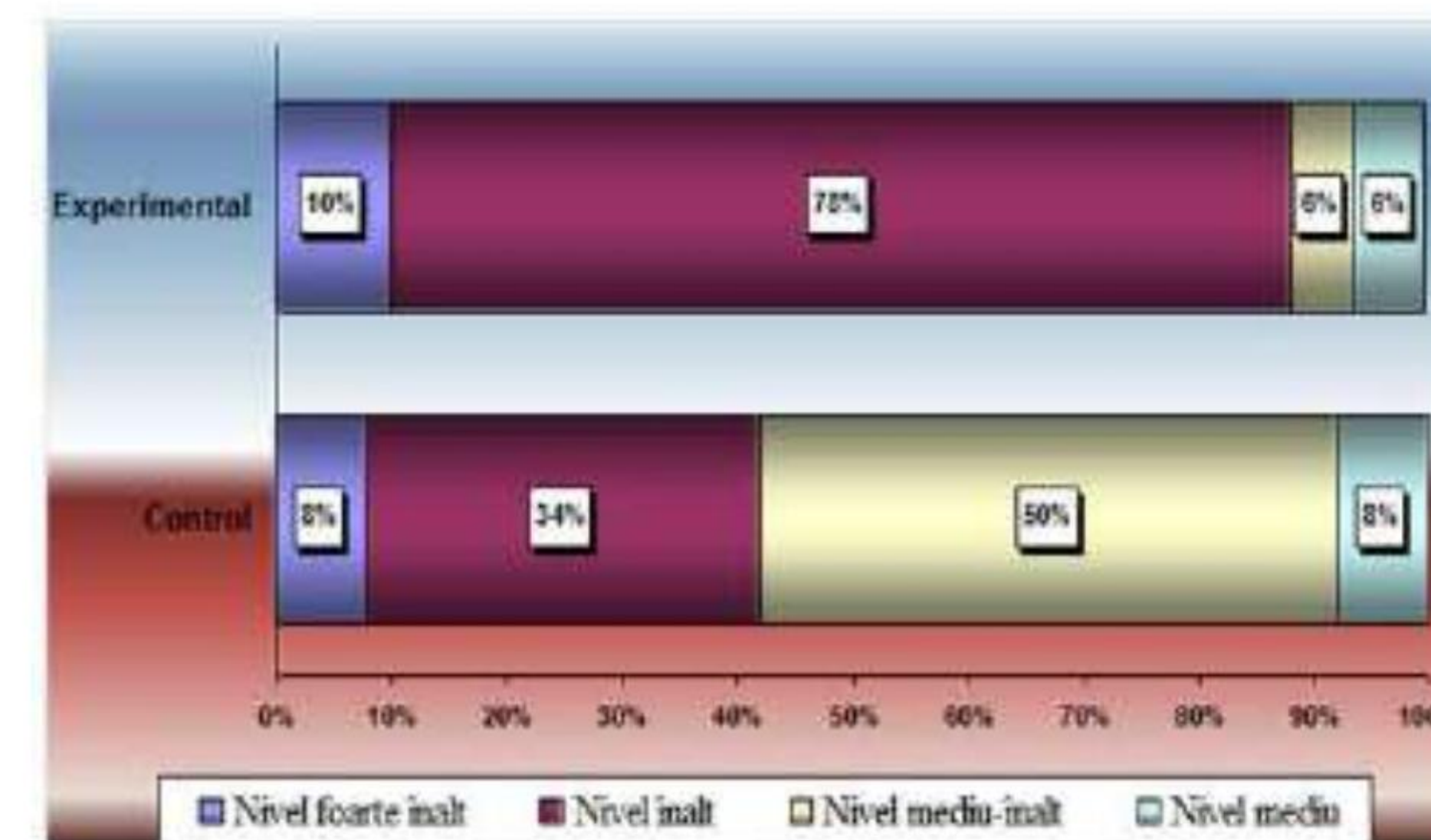


Fig. 3. Anxietate

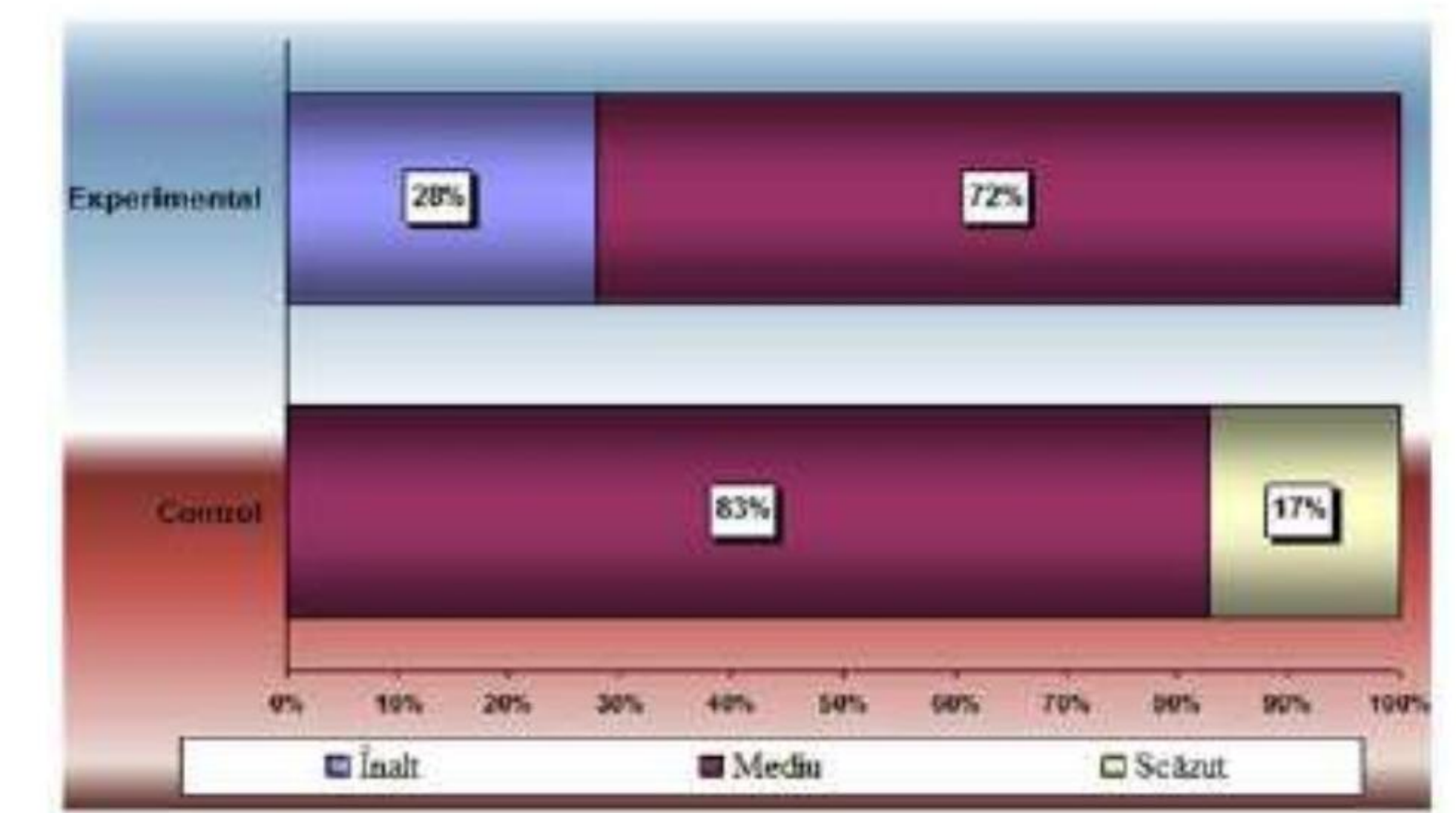


Fig. 4. Aprecierea subiectivă a singurătății

Concluzii. Persoanele workaholice se confruntă cu starea subiectivă de singurătate, din care evadează în hipersolicitarea fizică la locul de muncă; persoanele care manifestă un nivel înalt al workaholismului sunt mai mult orientate spre activitate decât cele cu un nivel mai scăzut; autoepuizarea este o caracteristică a workaholismului ca factor pentru creșterea anxietății.