

EXPRESIA MARKERILOR BIOLOGICI ÎN LEZIUNILE PREMALIGNNE A CARCINOMULUI DE CAP ȘI GÂT

Autori **Tatiana Mărițoi, Irina Ivasiuc, Rodica Mindruța-Stratan, Diana Uncuța**

Introducere. Leziunile precanceroase ale mucoasei orale, identificate ca afecțiuni cu potențial malign, se regăsesc într-un grup de boli, care în ultimii ani au tendința de a fi detectate în stadiul incipient de dezvoltare. Diagnosticul precoce oferă posibilitatea de a preveni evoluția în cancer și a complicațiilor acestuia.

Scopul. Scopul acestei cercetări este investigarea corelației tulburărilor premaligne cu localizare cap și gât, cu risc înalt de malignitate, implicarea papilomavirusul uman (HPV+) și evoluția acestor leziuni în cancer.

Material și metode. Studiul de cohortă prospectivă și retrospectivă a pacienților cu leziuni premaligne cu vârste cuprinse între 18 și 89 de ani, care prezintă leziuni suspecte. Utilizarea metodelor de colorare histochimice în alternanță cu reacțiile de imunofenotipare (IHC).

Rezultate. Grupul de studiu a fost format din 30 de biopsii incizionale. Astfel, la 20% dintre subiecți s-a identificat fibroză submucoasă, 20% leucoplazie, 35% Lichen plan, iar 25% alte leziuni tisulare. (Fig. 1)

Concluzii. Conform analizei, expresia înaltă Ki-67 este atribuită unui marker de prognostic negativ la pacienții cu leziuni premaligne. Proteina p16, p63, p53 poate fi, de asemenea, afectată în leziunile premaligne orale și poate servi drept indicator al leziunilor cu risc înalt de malignitate. Studiarea acestor patologii ar influența interpretarea leziunilor precanceroase, ar promova și facilita baza științifică pentru o terapie biologică strategică anticancer.

Cuvinte-cheie: carcinom al capului și gâtului, leziune premalignă, markeri biologici (Ki67; p16; p63; p53).

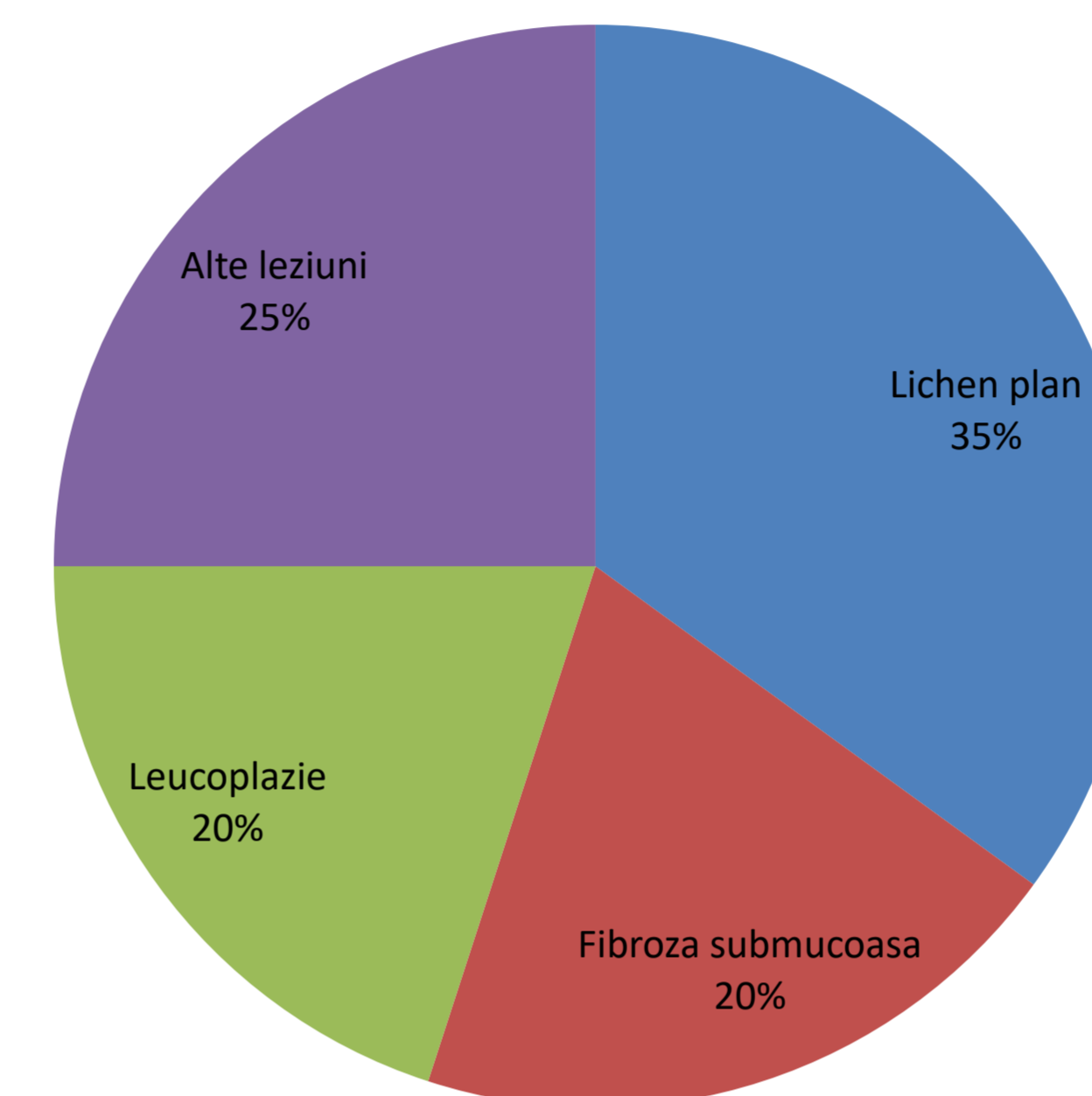


Fig. 1 Repartizarea leziunilor premaligne din lotul studiat

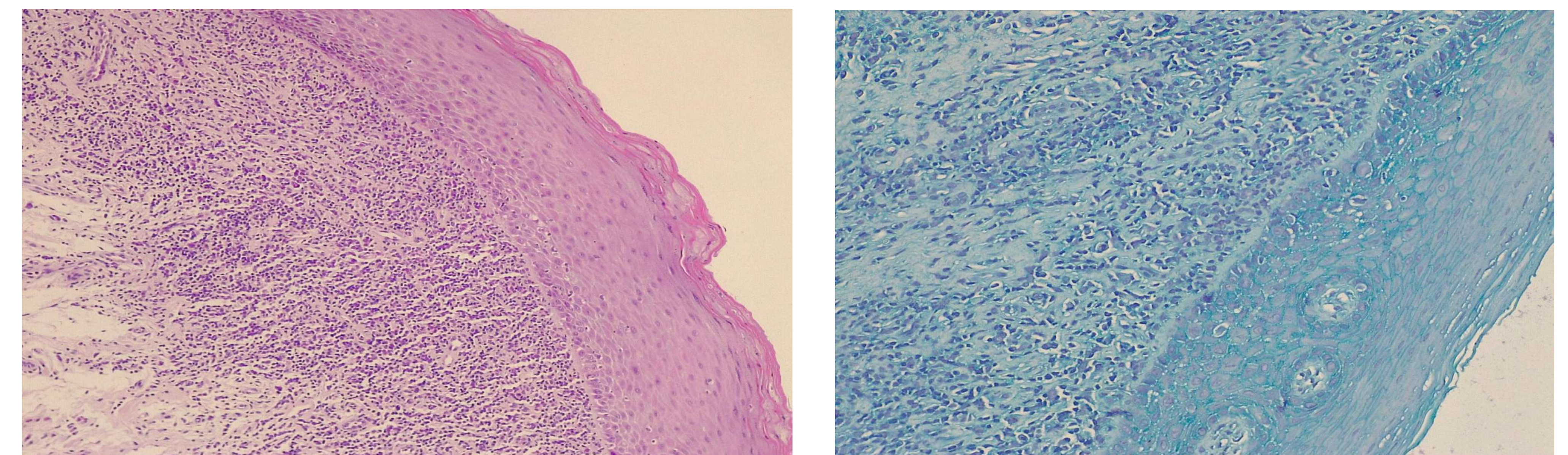


Fig.2 Colorația uzuală H-E (stânga) și colorația histochimică P.A.S. KIT (dreapta) în facilitarea stabilirii diagnosticului de Lichen Plan

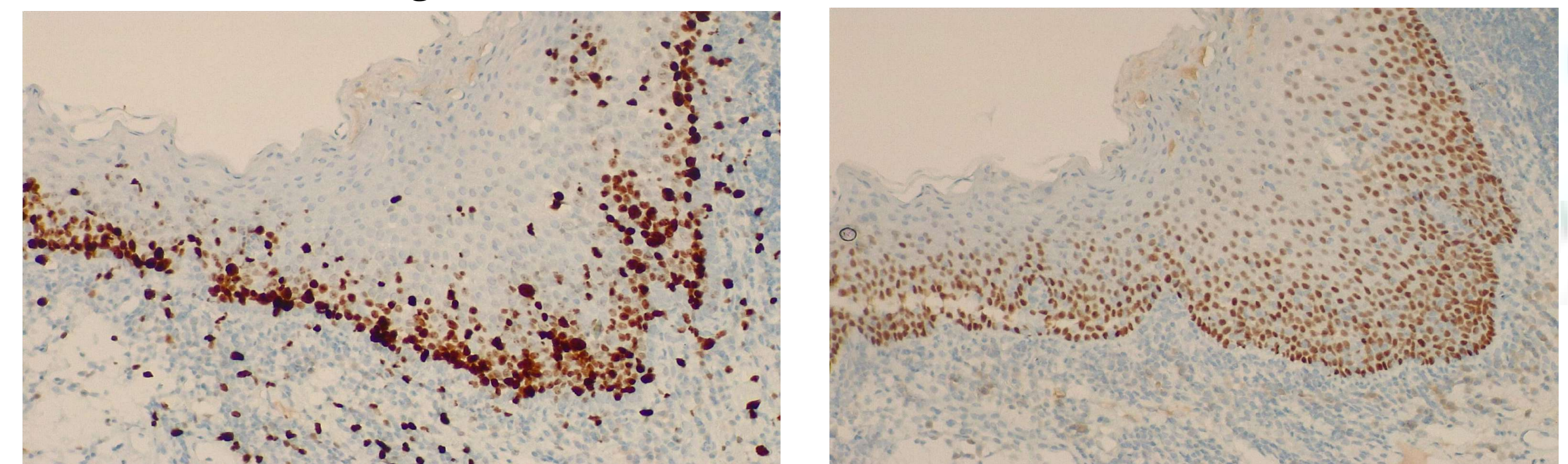


Fig.3 Confirmarea expresiei înalte Ki-67 (stânga) și p63 (dreapta) care demonstrează leziunea premalignă (membru al familiei de gene p53 la 3q27-29, dar nu pare a fi o genă supresoare tumorală).