

# Музей кафедры анатомии человека Государственного Университета Медицины и Фармации им. Николая Тестемицану

Г. В. Винченко, \*И. М. Катеренюк, М. И. Штефанец

Nicolae Testemitanu State Medical and Pharmaceutical University, Chisinau, Republic of Moldova

\*Corresponding author: catereniuc@yahoo.com

## Museum of the Human Anatomy Department of the State Medical and Pharmaceutical University Nicolae Testemitanu

The anatomical Museum is the visit card of the Human Anatomy Department and of our University. In the article the main stages of development of the museum of the State Medical and Pharmaceutical University “Nicolae Testemitanu” since its foundation are described. The enormous contribution of Professor B. Z. Perlin in setting up the museum, the enrichment of the museum’s fund and especially its unique anatomical samples are outlined in this article.

**Key words:** anatomical museum, Anatomy Department, State Medical and Pharmaceutical University Nicolae Testemitanu.

Анатомический музей – лицо кафедры анатомии и высшего учебного медицинского учреждения. В работе представлены основные этапы развития музея кафедры анатомии ГУМФ им. Николая Тестемицану от момента его основания до настоящего времени.

Отмечен огромный вклад профессора Б. З. Перлина в создании и пополнении фонда музея, в том числе уникальными анатомическими препаратами.

**Ключевые слова:** анатомический музей, кафедра анатомии, ГУМФ им. Николая Тестемицану.

Медицинское образование, начинается с изучения анатомии человека, одной из базовых и сложных дисциплин.

Для более углублённого изучения предмета и понимания сущности строения человеческого организма особую роль имеет анатомический музей, являющийся важнейшей материальной базой учебного процесса, где экспонируются лучшие препараты, изготовленные преподавателями и студентами.

Кафедра анатомии человека начала свою работу вместе с другими кафедрами после передислокации медицинского института из Кисловодска в Кишинёв (10.1945 г.).

Свою историю имеет и музей кафедры анатомии Кишинёвского медицинского института (ныне Государственный Университет Медицины и Фармации им. Николая Тестемицану).

С момента своего основания на кафедре анатомии работали специалисты, знающие музейное дело – это заведующий кафедрой, профессор А. П. Лаврентьев – основатель кафедры анатомии Свердловского мединститута и её музея, а также его талантливый помощник ассистент Б. З. Перлин, блестяще владеющий техникой анатомической препаровки.

На новом месте им надо было создавать кафедру и её музей. Трудно, за давностью времени, помнить, что было привезено из музейных препаратов в составе эшелона, следовавшего из Кисловодска, но со слов очевидцев (Л. М. Кабрин), который в Кишинёве среди группы студентов участвовал в разгрузке вагона с имуществом кафедры анатомии, стало известно, что было несколько скелетов и единичные влажные препараты. На сегодняшний день они не сохранились.

Музей надо было создавать заново в невероятно трудных условиях при территориальной стеснённости: в центре двора административного корпуса на втором этаже разместились три кафедры: нормальная анатомия, биология и гистология.

Учитывая значимость музея профессор А. П. Лаврентьев выделяет для него помещение площадью около 100 м<sup>2</sup>.

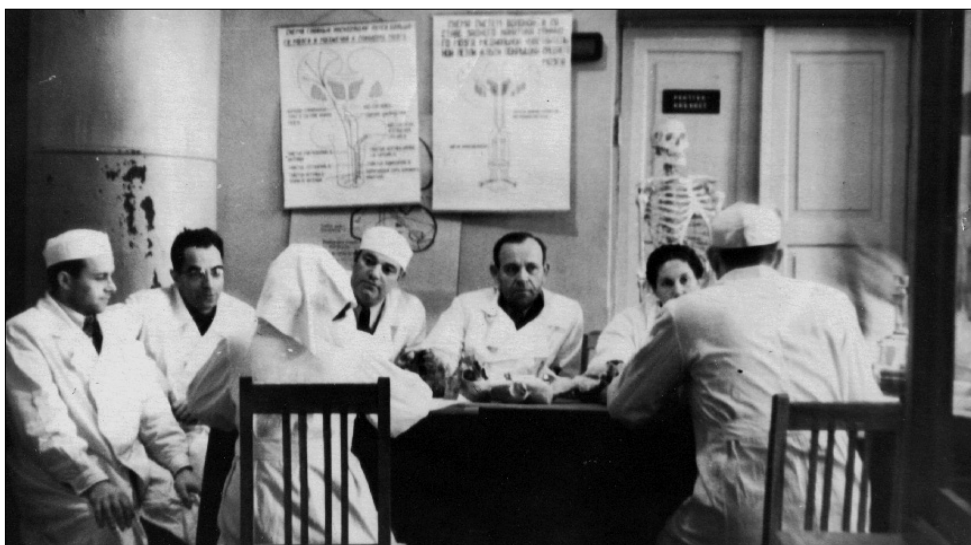
Профессору А. П. Лаврентьеву в изготовлении новых препаратов для музея помогали доцент А. А. Шейнфайн и ассистент Б. З. Перлин, его ученики по Свердловскому мединституту, освоившие там музейное дело (рис. 1).

В 1951–1952 гг., когда на кафедру анатомии прибыло новое поколение преподавателей – асс. Н. В. Чекурина-Кердиваренко, асс. Г. В. Кучеренко-Винченко, аспиранты В. Т. Жица и А. В. Попа, помещение музея было оборудовано новыми шкапами вдоль стен и в центре, где хранились как сухие, так в основном, влажные препараты, изготовленные прибывшими ранее сотрудниками.



**Рис. 1. В музее старого здания кафедры доцент А. А. Шейнфайн и ассистент Б. З. Перлин рассматривают сложный музейный препарат, 1948 г.**

В этом же музейном зале проходили государственные экзамены по анатомии для студентов II курса. В приёме экзаменов кроме анатомов участвовали профессора и преподаватели клинических кафедр (рис. 2).



**Рис. 2. Анатоми́ческий музей в старом здании кафедры. Идут государственные экзамены. Экзаменаторы: асс. В. Т. Жица, асс. Б. З. Перлин, асс. И. Н. Вознюк, асс. В. А. Ткачук и др., 1954 г.**

С 1951 г. кафедрой нормальной анатомии руководил профессор А. А. Отелин, ученик В. П. Воробьёва прибывший из Винницы. Усилиями сотрудников кафедры костные препараты в разных проекциях были выставлены в отдельных витринах и на планшетах вдоль стен коридоров.

Профессор А. А. Отелин в 1954 г. ответственным за музей назначил ассистента Г. В. Кучеренко-Винченко, и эта нагрузка в лице научного консультанта по музею сохраняется до настоящего времени (рис. 3).

В 1960 г. лаборантом по изготовлению и сохранению музейных препаратов начала трудиться Н. В. Лещенко.

Она любила эту работу, с первых дней относилась к ней с умением и скрупулёзностью, усвоила в совершенстве музейное дело (рис. 4).

В 1965 г. кафедра анатомии покидает своё непригодное помещение, и переходит в новое здание морфологического корпуса, где ей были отведены 3 и 4 этажи, подвал, для хранения учебного материала и чердак, с мацерационным блоком.

Сотрудники кафедры работали напряжённо, с энтузиазмом, кафедра обновлялась, музей пополнялся новыми препаратами (рис. 5, 6).