

EPIDEMIOLOGIA TRAUMATISMELOR RUTIERE ÎN REPUBLICA MOLDOVA

Mihail PALANCIUC, Veaceslav CEMÎRTAN,
Laboratorul științific
Managementul serviciilor de sănătate,
IMSP Spitalul Clinic Republican

Summary

The epidemiology of road traumas in Moldova

Analysis of data on injuries in traffic, shows the necessity and opportunity of taking measures to target interventions for prevention and treatment of those injuries, thus reducing mortality and morbidity injured population. Having a insignificant increase in morbidity and mortality from road accidents, their levels are far exceeding the average in EU countries.

The paper has undergone the trauma study and deaths from road accidents in the country and Chisinau municipality. The data used in the report was presented by traffic police Department republic of Moldova and it contains info for last three years. As a result the routes where the accidents occur most frequently were highlighted, as well as the ones that result in more deaths and injuries. It presents the analysis of injuries and deaths from traffic accidents: in relation to the months, days of the week, 24 hours. The author makes suggestion on how to improve the situation in this area.

Keywords: road accidents, trauma, death, safety

Резюме

Эпидемиология дорожно-транспортного травматизма в Молдове

Анализ эпидемиологических данных о дорожно-транспортных травмах выявил необходимость принятия мер по профилактике и лечению травм, направленные на уменьшение уровня смертности и заболеваемости от ранений. Имея незначительное увеличение в динамике заболеваемости и смертности от дорожно-транспортных происшествий, уровень этих показателей в Молдове значительно превышает усредненный показатель стран ЕС.

В данной работе были исследованы уровни дорожно-транспортного травматизма как следствие дорожно-транспортных происшествий в целом по стране и по муниципитию Кишинэу. Были использованы данные Управления дорожной полиции Республики Молдова за последние три года. В результате были выделены маршруты по которым наиболее часто встречаются несчастные случаи с травмами и смертью. В работе представлен анализ дорожно-транспортных происшествий по месяцам, дней недели и часов суток. Были предложены меры по улучшению ситуации в этой области.

Ключевые слова: авария, травма, смерть, безопасность

Introducere

Conform Raportului privind starea de siguranță rutieră în lume din 2013, accidentele rutiere sunt plasate pe locul opt în lista cauzelor de deces în lume și sunt principala cauză de deces în rândul tinerilor cu vârste cuprinse între 15 și 29 de ani. Anual pe glob decedează circa 1,240,000 oameni la trafic și peste 50 de milioane sunt traumatizați, cauzând un prejudiciu economic enorm de miliarde de Dolari. Ritmul desfășurării acestui eveniment sugerează că dacă nu se vor lua măsuri urgente, către anul 2020 leziunile la trafic vor ocupa locul cinci în lista principalelor cauze de deces [1].

Deși dinamica mortalității în ultimii 30 de ani arată o scădere, nivelul mortalității în rezultatul traumatismului rutier în Republica Moldova este înalt în comparație cu alte țări. Dacă comparăm nivelul cu țările care furnizează informație bazei de date OMS, vedem că în anul 2010 țara noastră ocupa primul loc, fiind urmată de România (10,44) și media Regiunii Europene (9,7). Cea mai mică valoare a acestui indicator, din lista de țări din baza de date, o înregistrează Suedia – 2,97 la 100 mii populație [2].

Această problemă de sănătate publică are o răspândire largă prin sechelele sociale și economice care pot influența dezvoltarea și stabilitatea țărilor. Impactul negativ social și economic pentru persoanele afectate, pentru familiile lor și pentru țară în întregime este foarte mare. Toate cele menționate ne-au făcut să înaintăm drept scop studierea nivelului traumatismelor și deceselor cauzate de accidentele rutiere în Republica Moldova și în municipiul Chișinău. Principalele obiective au fost: analiza dinamicii accidentelor, traumatismelor și deceselor la trafic, repartizarea în timp de 24 de ore, precum și pe parcursul anului, a acestor fenomene ș a.

Materiale și metode

Au fost analizate datele despre traumatismul rutier pe parcursul a trei ani (2012-2014), prezentate de Direcția poliției rutiere din Republica Moldova. A fost evidențiat fenomenul sezonier și în timp de 24 de ore în țară. A fost cercetată răspândirea fenomenului în spațiu și depistate traseele-killer în municipiul Chișinău pe parcursul anului 2014.

Rezultate obținute și discuții

Analiza dinamicii traumatismelor rutiere în țară, pe ultimii trei ani, demonstrează o mică scădere – de la 2510 cazuri în 2012 până la 3080 în 2014 (figura 1). Raportul numărului de traumatisme către numărul de decese, care reprezintă un indicator ce arată gradul de gravitate a traumatismelor, oscilează de la an la an și este foarte sever, în cazul dat indicând o valoare de 7,95 în anul 2012, 10,9 în 2013 și 9,5 în 2014.

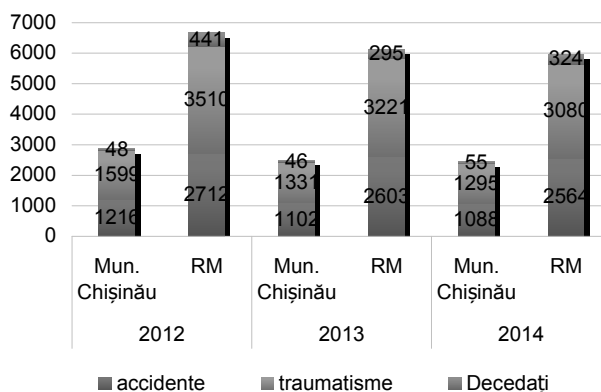


Fig. 1. Dinamica accidentelor, traumatismelor și deceselor, anii 2012-2014 (abs.)

În municipiul Chișinău, la fel, numărul de traumatisme rutiere este în lentă descreștere: de la 1599 cazuri în anul 2012 până la 1295 în 2014. Indicele de gravitate, în municipiu, este mai favorabil și înregistrează 33,3 în 2012, 29,9 în 2013 și 23,5 în 2014.

Pentru comparație prezentăm rezultatele cercetării efectuate în baza datelor OMS, anul 2010. Analiza datelor referitoare la raportul traumatizați/decedați arată că gravitatea traumatismului în țările cu venituri medii este mai mare decât în cele cu venituri mari. Din țările cu venituri medii supuse cercetării, cel mai sever indicator de gravitate a traumatismului rutier este în Ucraina, unde la o persoană decedată revin 4,1 persoane traumatizate fără deces. În Republica Moldova, valoarea acestui indicator este 5,0 și se plasează pe locul doi, urmată fiind de Belarus (5,25) și Federația Rusă (8,8). În Germania, numărul de decese ce revin la numărul de persoane traumatizate este cu mult mai mic, cu un indicator de gravitate de 88,5, iar în Franța – de 16,7 [2].

Rezultatele analizei datelor privind accidentele rutiere pe parcursul anului 2014 demonstrează că cea mai mare parte (41,1%) au avut loc în lunile august (11%), septembrie (10,4%), octombrie și noiembrie (câte 9,9%). Lunile cu cele mai puține accidente din timpul anului au fost februarie (4,9%), martie (6,4%), ianuarie (6,6%) și aprilie (7,8%). În total, aceste patru luni au adunat 25,7%, ceea ce este de aproape două ori mai puțin ca în lunile menționate, care înregistrează o frecvență maximă a accidentelor rutiere.

Numărul de traumatisme raportat la numărul de accidente ne demonstrează că fiecare caz de accident, în această perioadă, a fost soldat cu cel puțin un caz de traumatism. La fiecare caz de accident s-au înregistrat câte 1,1 cazuri de traumatisme la o persoană în lunile noiembrie, decembrie, ianuarie, februarie și martie; câte 1,2 cazuri în lunile iunie, septembrie și octombrie. Cel mai mare indicator – 1,3 cazuri de traumatism la un accident – a fost înregistrat în lunile aprilie, mai, iunie, iulie și august.

A fost estimat indicatorul gravității traumatismelor pe această perioadă. Cel mai favorabil indicator se înregistrează în luna iunie, când în urma a 22,8 traumatisme a fost un deces. Cel mai grav indicator se atestă în lunile ianuarie (5,3) și martie (6,2), urmate de luna octombrie (7,2) și iulie (7,9). Media indicatorului pentru anul 2014 este de 9,5 traumatisme la o persoană decedată și este mai favorabil ca același indicator din anul 2012 (7,9) și mai sever decât în 2013 (10,9).

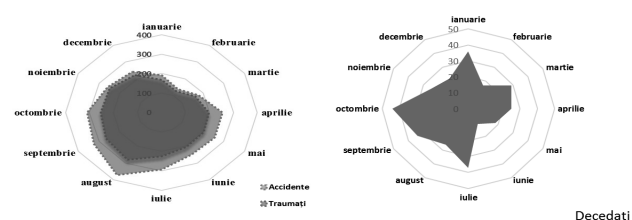


Fig. 2. Repartizarea accidentelor, traumatismelor și deceselor pe lunile anului 2014 (date abs.)

În lumea întreagă se urmărește fenomenul de concentrare a numărului de accidente rutiere cu persoane decedate pe anumite trasee care au căpătat denumirea de „trasee-killer”. Datele prezentate de poliția rutieră a municipiului Chișinău pentru anul 2014 arată că cel mai afectat traseu din Chișinău este bd. Dacia (sect. Botanica), cu 61 accidente rutiere, 72 persoane traumatizate și 5 persoane decedate. Pe locul doi este clasată strada Calea Leșilor (sect. Buiucani), cu 36 accidente rutiere, 46 persoane traumatizate și 5 decedate. Locul trei îl ocupă strada Vadul-lui-Vodă, cu 31 accidente rutiere, 39 persoane traumatizate și 2 decedate. Pe locul patru se plasează strada Calea Orheiului (sect. Râșcani), cu 27 accidente rutiere, 26 persoane traumatizate și două decedate. Și în sectorul Centru al mun. Chișinău este depistată strada cu cel mai înalt nivel al traumatismului rutier – str. Mihai Eminescu, pe care s-au înregistrat, pe parcursul anului 2014, 29 de persoane traumatizate și un deces, provocate de 12 accidente rutiere.

Cel mai înalt grad de gravitate a traumatismului rutier îi revine străzii Calea Leșilor, unde la 9,2 persoane traumatizate revine un deces; pe locul doi se află bd. Dacia, cu un deces și 14,4 traumatisme.

Concluzii

1. În pofida dinamicii lente de scădere a traumatismelor în Republica Moldova, nivelul lui depășește cu mult media aceluiși indicator din alte țări europene.

2. Cel mai sever indicator de gravitate pe țară revine lunilor: ianuarie (5,3) și martie (6,2), urmate de lunile octombrie (7,2) și iulie (7,9).

3. Cele mai frecvente accidente rutiere (41,1%) pe parcursul anului 2014 au avut loc în lunile august (11%), septembrie (10,4%), octombrie și noiembrie (câte 9,9%).

4. Indicatorul gravității traumatismelor pe țară este mai sever în comparație cu același indicator pentru mun. Chișinău: de 4,2 ori în anul 2012; 2,7 ori în 2013 și 2,5 ori în 2014.

5. Cel mai afectat traseu din Chișinău în anul 2014 a fost bd. Dacia (sect. Botanica), cu 61 accidente rutiere, 72 persoane traumatizate și 5 decedate.

Bibliografie

1. *Raport privind starea de siguranță rutieră în lume, a. 2013.* http://www.who.int/violence_injury_prevention/publications/road_traffic/UN_GA_resolution-64-255-en.pdf accesat 10.02.2015.
2. Mihai Palanciuc, Veaceslav Cemîrtan, Oleg Bordian. *Mortalitatea populației cauzată de traumatismul rutier în Republica Moldova.* În: Sănătate Publică, Economie și Management în Medicină, nr. 1, 2013, p. 4-9.