

CONSUMUL DE MARIJUANA ÎN GRUPUL
DE PRIETENI ȘI ABSENTEISMUL DE LA FACULTATE
– PREDICTORI SEMNIFICATIVI PENTRU
STATUSUL DE „HEAVY SMOKER”
LA STUDENȚII TIMIȘENI

Mihaela POPA, Corneluța FIRA-MLADINESCU,
Cristina PETRESCU, Salomeia PUTNOKY,
Oana SUCIU, Radu BAGIU, Ioana TUȚĂ-SAS,
Codruța BĂCEAN MILOICOV, Brigitha VLAICU,
Universitatea de Medicină și Farmacie Victor Babeș,
Timișoara, România;
Centrul de Studii în Medicina Preventivă

Summary

Using of marijuana in a group of friends as a significant predictor for the status „heavy smoker” of the students from Timișoara, Romania

A representative sample of students included in the study consisted of 2,076 young people, university students from Timișoara municipality, Romania, urban residents aged 18-25 years, among them – 62.5% of girls and 37.5% of boys. As a working method was used transversal population’s study, based on questionnaires CORT 2004 concerning the risk behavior of adolescents and young people. To determine the influence of certain personal characteristics of the student, as well as the influence of factors from his group of friends that contributed the transformation of the student into a “heavy smoker” (smoking more than 10 cigarettes per day) was applied logistic regression test. Among the statistically significant predictors of “heavy smoker” status of young people are the consumption of marijuana in the group of friends and the absence at the faculty. Students who smoke often have more friends used marijuana than students with mild intensity of smoking. These students were absent at the faculty significantly more often than students with mild intensity of smoking .

Keywords: *students, status of “heavy smoker”, associated factors*

Резюме

Потребление марихуаны в группе друзей и отсутствие на занятиях – существенные сигналы состояния «заядлого курильщика» у студентов муниципия Тимишоара

Репрезентативная выборка студентов, включённых в исследовании, состояла из 2076 молодых людей, студентов университетов муниципия Тимишоара, Румыния, городских жителей в возрасте 18–25 лет, из них – 62,5% девушек и 37,5% юношей. В качестве метода работы было использовано трансверсальное популяционное исследование, основанное на Анкете CORT 2004, касающейся рискованного поведения для здоровья подростков и молодых людей. Для определения влияния некоторых личных особенностей,

а также факторов из окружения обследуемого на его превращение в «заядлого курильщика» (курение более 10 сигарет в день) был использован регрессионный логистический тест. Среди статистически значимых сигналов статуса «заядлого курильщика» у молодых людей находятся потребление марихуаны в группе друзей и отсутствие на занятиях. Студенты, которые часто курят, имеют больше друзей потребляющих марихуану по сравнению со студентами со средней интенсивностью курения. Эти студенты также значительно чаще пропускают занятия по сравнению со студентами со средней интенсивностью курения.

Ключевые слова: *студенты, состояние «заядлого курильщика», ассоциированные факторы*

Introducere

Consumul de tutun a atins cote epidemice la nivel mondial în rândul adolescenților și tinerilor, cu afectarea stării de sănătate și cu implicații profunde pentru sănătatea națională și economia sistemului sanitar [1, 2].

Majoritatea fumătorilor tineri devin fumători adulți. Jumătate dintre adulții fumători decedează prematur din cauza patologiei legate de fumat [3, 4].

În ciuda a mii de programe pentru reducerea prevalenței fumatului la tineri și a de mii de articole despre pericolele utilizării tutunului, generații după generații continuă să folosească acest produs mortal și milioane de familii suferă consecințele devastatoare. Utilizarea tutunului începe de obicei în copilărie sau adolescență [5]. Astfel, 88% din adulții fumători au raportat că au început să fumeze înainte de vârsta de 18 ani, o vârstă vulnerabilă la influențele sociale [6], precum cele oferite prin marketingul produselor de tutun și idealizarea fumatului prin folosirea unor modele atractive, cum ar fi cele din filme [7].

Dependența de tutun rămâne o problemă serioasă la nivel mondial. Dintre indivizii care au încercat vreodată să fumeze, aproape o treime vor deveni fumători zilnici [5]. Fumătorii care încearcă să renunțe la fumat vor reuși în procent de aproximativ 5%. Cu toate că nu toți fumătorii vor deveni dependenți de nicotină, prevalența indivizilor diagnosticați cu dependență de nicotină e mai crescută decât pentru oricare altă substanță [8].

Înțelegerea consecințelor asupra stării de sănătate și a patologiei cauzate de fumat a oferit fundamentul științific pentru acțiuni de prevenție și oprire a fumatului, dar și pentru protecție de expunerea la fumat pasiv. În acest context, studiul de față dorește să evidențieze particularități legate de consumul de tutun la tineri studenți, dar și elemente din anturajul tinerilor care influențează nu numai statusul de fumător/nefumător, ci și intensitatea fumatului.

Material și metodă

Eșantionul reprezentativ de studenți din județul Timiș a totalizat 2976 de tineri de la universități

timişene, mediul urban. Distribuția pe sexe a fost următoarea: 62,5% fete și 37,5% băieți. Vârsta studenților a fost între 18 și 25 de ani, cea mai mare pondere revenind vârstei de 21 ani (27,2%).

Metoda de lucru a fost studiul populațional transversal, bazat pe folosirea Chestionarului CORT 2004 privind comportamentele cu risc pentru sănătate la adolescenți și tineri, realizat cu ocazia derulării unui grant tip A CNCIS [9].

Includerea liceenilor în studiu s-a realizat doar în urma consimțământului liber exprimat de fiecare participant la studiu. Rata generală de răspuns a studenților a fost de 40%.

La prelucrarea și interpretarea datelor au fost folosite metode moderne de statistică medicală avansată, cu Programul *Epiinfo*, versiunea 3.5.1, 2008.

Rezultate și discuții

Statusul de heavy smoker. S-a aplicat testul de regresie logistică pentru a determina impactul mai multor factori personali și din anturaj asupra statusului de heavy smoker (fumatul cu intensitate crescută de peste 10 țigări/zi) la tineri.

Modelul conține 19 variabile independente (sex, ultima școală absolvită de tată, ultima școală absolvită de mamă, mulțumirea față de situația financiară a familiei, numărul de prieteni care fumează, numărul de prieteni care se îmbată, numărul de prieteni care consumă marijuana, statusul de fumător al tatălui, al mamei și al fraților, numărul de zile în care a chiulit de la școală, situația școlară, vârsta la care a fumat prima țigară, dorința de a renunța la fumat, numărul de zile în care a practicat binge-drinking, consumul de marijuana, zile cu sentimente de tristețe, gânduri de sinucidere, cunoștințe despre efectele fumatului). Modelul care conține acești predictorii este semnificativ statistic, $\chi^2(19)=110,36$, $p<0,001$, acest lucru arătând că modelul propus poate face distincție între tinerii care fumează și cei care nu fumează. Modelul poate explica între 21,7 și 30,0% din varianța statusului de heavy smoker și poate clasifica corect 73,8% din cazuri.

Printre predictorii semnificativi statistic s-au numărat: numărul crescut de prieteni care fumează marijuana și numărul mare de zile în care studenții au chiulit de la facultate (vezi tabelul).

Consumul de marijuana în grupul de prieteni.

Prietenii studenților nefumători consumă marijuana: „câtiva” în procent de 10,8%. Dintre studenții nefumători, 88,1% nu au nici un prieten care consumă marijuana. Prietenii studenților fumători consumă marijuana: „câtiva” în procent de 28,1%, iar 70,8% dintre studenții fumători nu au nici un prieten care consumă marijuana.

Studenții fumători au semnificativ mai mulți prieteni care consumă marijuana, comparativ cu studenții nefumători, $U=363918,5$, $z=-9,46$, $p<0,001$, mărimea asocierii fiind mică (figura 1).

Regresia logistică pentru prezicerea statusului de heavy smoker al tinerilor

	B	S.E.	Wald	df	Sig.	OR	95% C.I. pentru EXP(B)	
							min.	max.
Sex (1)	-,528	,266	3,95	1	,047	,590	,350	,992
Ultima școală absolvită de tată	-,116	,128	,83	1	,362	,890	,693	1,143
Ultima școală absolvită de mamă	-,056	,134	,17	1	,674	,945	,727	1,229
Mulțumirea față de situația financiară a familiei	-,117	,123	,90	1	,342	,890	,699	1,133
Statusul de fumător al tatălui (1)	-,123	,239	,26	1	,606	,884	,554	1,412
Statusul de fumător al mamei (1)	-,499	,248	4,04	1	,044	,607	,373	,988
Statusul de fumător al fraților (1)	,077	,236	,10	1	,743	1,080	,681	1,714
Numărul de prieteni care fumează	,744	,207	12,89	1	,000	2,105	1,402	3,159
Numărul de prieteni care se îmbată	,313	,184	2,88	1	,089	1,367	,953	1,961
Numărul de prieteni care fumează marijuana	,550	,273	4,05	1	,044	1,733	1,015	2,960
Numărul de zile în care a chiulit	,384	,091	17,81	1	,000	1,468	1,228	1,754
Situația școlară la sfârșitul ultimului semestru	,177	,145	1,47	1	,224	1,193	,897	1,586
Vârsta la care a fumat prima țigară	,135	,118	1,30	1	,254	1,144	,908	1,442
Încercarea de a renunța la fumat	,567	,273	4,32	1	,038	1,763	1,033	3,008
Număr de zile în care a practicat binge-drinking	,137	,107	1,63	1	,201	1,147	,930	1,414
Consumul de marijuana	-,037	,319	,014	1	,907	,964	,515	1,802
Sentimente de tristețe	,264	,274	,93	1	,334	1,303	,762	2,227
Gânduri de sinucidere	,781	,354	4,87	1	,027	2,184	1,092	4,370
Cunoștințe despre efectele fumatului (1)	-,165	,282	,34	1	,557	,847	,488	1,472
Constanta	-3,30	,835	15,63	1	,000	,037		

Legendă: (1)=prima categorie care a fost luată drept referință la variabilele categorice introduse în model; B=coeficientul β ; SE=eroarea-standard a coeficientului β ; Wald=coeficientul Wald; df=gradele de libertate; Sig.=valoarea p; OR=odds ratio

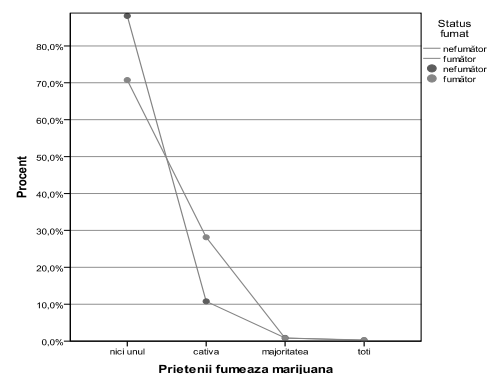


Fig. 1. Distribuția procentuală a studenților în funcție de statusul de consumator de marijuana al prietenilor și statusul de fumător al studentului

În ceea ce îi privește pe studenții fumători, am găsit că intensitatea fumatului este influențată de numărul de prieteni care consumă marijuana, $H(2)=13,95$, $p<0,01$. Am aplicat teste Mann-Whitney pentru a investiga acest rezultat. Am aplicat o corecție Bonferroni și efectele au fost raportate la un nivel de semnificație de 0,0167. Am determinat că studenții care au o intensitate crescută a fumatului au semnificativ mai mulți prieteni ce consumă marijuana, comparativ cu studenții care fumează cu intensitate medie, $U=16791$, $z=-3,29$, $p<0,01$, și că nu există diferențe între studenții care fumează cu intensitate medie și ușoară din punctul de vedere al numărului de prieteni ce consumă marijuana (figura 2).

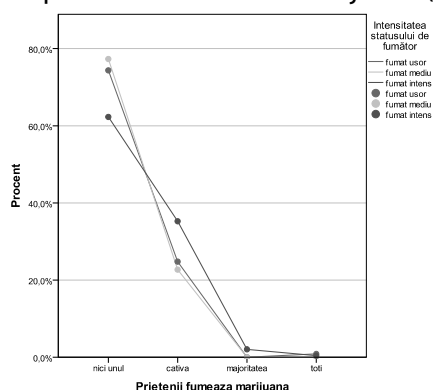


Fig. 2. Distribuția procentuală a studenților fumători în funcție de numărul de prieteni fumători și intensitatea fumatului

Numeroase studii transversale și longitudinale [10-12] au arătat că obiceiul de a fuma al prietenilor și percepția obiceiului prietenilor de a fuma sunt asociate cu comportamentul de fumător al adolescenților. Similitudinea sau omogenitatea tiparelor de consum de tutun la adolescenți și prietenii lor i-au determinat pe cercetători [12, 13] să concluzioneze că anturajul prietenilor influențează obiceiul de fumător al adolescenților. Mecanismul cel mai adesea incriminat este învățarea socială [14], prin care adolescenții învață despre utilizarea tutunului prin observarea prietenilor care fumează și sunt încurajați să folosească tutunul prin perceperea unor avantaje aparente, precum câștigarea acceptării de către anturaj sau de stabilirea unei identități sociale aparente. Alte mecanisme de transmitere din partea prietenilor sunt presiunea directă de a fuma și oferirea de țigări și alte produse de tutun [15].

Absenteismul în ultimele 30 de zile – chiulul.

În grupul studenților nefumători, aproape jumătate dintre ei (42,5%) nu au chiulit nici o zi, 26,6% au chiulit o zi, iar 21,9% au chiulit 2-4 zile. Un procent de 4,3% din lotul studenților nefumători au chiulit peste o săptămână. La grupul studenților fumători, cel mai mare procent dintre studenți (29,3%) au chiulit 2-4 zile, 21,8% au chiulit o zi, iar 11,3% au chiulit peste o săptămână.

Am găsit că grupul studenților fumători a chiulit semnificativ mai multe zile decât cel al studenților nefumători, $U=272066,5$, $z=-8,98$, $p<0,001$ (figura 3).

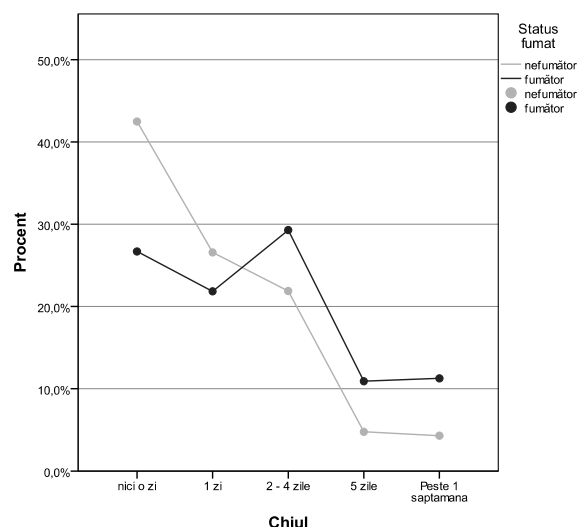


Fig. 3. Distribuția procentuală a studenților în funcție de numărul de zile în care au chiulit și statusul de fumător

La grupul studenților fumători, am găsit că intensitatea fumatului este influențată de numărul de zile în care au chiulit, $H(2)=29,04$, $p<0,001$. Am aplicat teste Mann-Whitney pentru a investiga acest rezultat. Am aplicat o corecție Bonferroni și efectele au fost raportate la un nivel de semnificație de 0,0167. Astfel, studenții care au o intensitate crescută a fumatului au chiulit semnificativ mai mult, comparativ cu cei care fumează cu intensitate medie, $U=11715$, $z=-4,64$, $p<0,001$; nu există deci diferențe între studenții care fumează cu intensitate medie sau ușoară din punctul de vedere al numărului de zile în care au chiulit (figura 4).

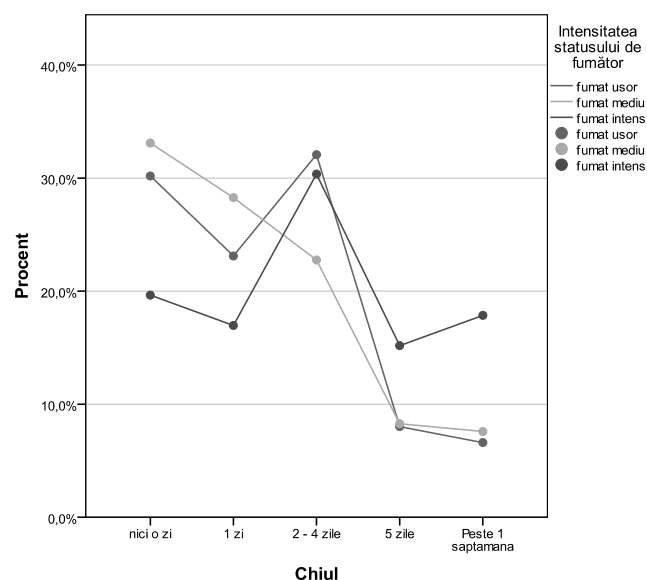


Fig. 4. Distribuția procentuală a studenților fumători în funcție de numărul de zile în care au chiulit și intensitatea fumatului

Un studiu efectuat în Scoția a arătat că studenții care chiuleau aveau de două ori mai multe șanse de a fi fumător zilnic [16].

Concluzii

1. Printre predictorii semnificativi statistic ai statusului de heavy smoker la studenții timișeni s-au situat consumul de marijuana în grupul de prieteni și absenteismul de la facultate.

2. Studenții fumători au semnificativ mai mulți prieteni care consumă marijuana, comparativ cu studenții nefumători.

3. Studenții care au o intensitate crescută a fumatului au semnificativ mai mulți prieteni care consumă marijuana, comparativ cu cei care fumează cu intensitate medie. Nu am găsit diferențe între studenții care fumează cu intensitate medie sau ușoară din punctul de vedere al numărului de prieteni care consumă marijuana.

4. Grupul studenților fumători a chiulit semnificativ mai multe zile decât grupul celor nefumători.

5. Studenții care au o intensitate crescută a fumatului au chiulit semnificativ mai mult, comparativ cu studenții care fumează cu intensitate medie. Nu am găsit diferențe între studenții care fumează cu intensitate medie sau ușoară din punctul de vedere al numărului de zile în care au chiulit.

Bibliografie

1. Perry C.L., Eriksen M., Giovino G., 1994. *Tobacco use: a pediatric epidemic (editorial)*. In: *Tobacco Control*.
2. Kessler D.A. *Nicotine addiction in young people*. In: *New England Journal of Medicine*, 1995, nr. 333, p. 186-189.
3. Fagerstrom K. *The epidemiology of smoking: health consequences and benefits of cessation*. In: *Drugs*, 2002, nr. 62, p. 1-9.
4. Doll R., Peto R., Boreham J., Sutherland I. *Mortality in relation to smoking: 50 years' observations on male British doctors*. In: *BMJ*, 2004, nr. 328, p. 15-19.
5. ***, 1994. *Preventing Tobacco Use Among Young People*. A Report of the Surgeon General, CDC.
6. Steinberg L. *Risk taking in adolescence: what changes, and why?* In: *Annals of the New York Academy of Sciences*, 2004, nr. 1021, p. 51-58.
7. Dalton M.A., Beach M.L., Adachi-Mejia A.M., Longacre M.R., Matzkin A.L., Sargent J.D., Heatherton T.F., Titus-Ernstoff L. *Early exposure to movie smoking predicts established smoking by older teens and young adults*. In: *Pediatrics*, 2009, nr. 123(4), p. e551-e558.
8. ***, 1994. *Reasons for tobacco use and symptoms of nicotine withdrawal among adolescent and young adult tobacco users*. United States, 1993, Centers for Disease Control and Prevention, Morbidity and Mortality Weekly Report.
9. Vlaicu B. (coordonator). *Comportamente cu risc la studenții din județul Timiș*. Timișoara: Editura Eurobit, 2009.
10. Alesci N.L., Forster J.L., Blaine T. *Smoking visibility, perceived acceptability, and frequency in various locations*

among youth and adults. In: *Preventive Medicine*, 2003, nr. 36(3), p. 272-281.

11. Ali M.M., Dwyer D.S. *Estimating peer effects in adolescent smoking behavior: a longitudinal analysis*. In: *Journal of Adolescent Health*, 2009, nr. 45(4), p. 402-408.
12. Kobus K. *Peers and adolescent smoking*. In: *Addiction*, 2003, nr. 98, Suppl 1, p. 37-55.
13. Arnett J.J. *The myth of peer influence in adolescent smoking initiation*. In: *Health Education & Behavior*, 2007, nr. 34(4), p. 594-607.
14. Petraitis J., Flay B.R., Miller T.Q. *Reviewing theories of adolescent substance use: organizing pieces in the puzzle*. In: *Psychological Bulletin*, 1995, nr. 117(1), p. 67-86.
15. West P., Sweeting H., Young R. *Smoking in Scottish youths: personal income, parental social class and the cost of smoking*. In: *Tobacco Control*, 2007, nr. 16(5), p. 329-335.
16. ***, 2011. *Smoking, drinking and drug use among young people in England in 2010*. The Information Centre for Health and Social Care, http://www.ic.nhs.uk/webfiles/publications/003_Health_Lifestyles/Smoking%20drinking%20drug%20use%202010/Smoking_drinking_and_drug_use_among_young_people_in_England_2010_Full_report.pdf, accesat la 16.05.2012