

diminuarea sau înlăturarea consumului de substanțe psihoactive (alcool, tutun, droguri) [3, p. 13].

În **concluzie**, atenționăm, că înrăutățirea stării de sănătate a populației RM este influențată și de morbiditatea prin dereglări narcologice, fapt confirmat de o serie de rezultate și studii medico-sociale și psihosociologice realizate de către teoreticienii și practicienii din RM.

Efectul cumulativ al sănătății publice își găsește, deci reflectare în indicele dezvoltării umane și are consecințe atât economice, cât și sociale. Din acest punct de vedere, sănătatea publică este tratată sub un aspect mai larg ca fiind o bunăstare completă fizică, mintală și socială care nu se referă doar la absența bolii sau infirmității.

Bibliografie

1. Anuarul Statistic al Republicii Moldova. Chișinău: Statistica, 2009. F.E.-P. "Tipogr. Centrală", 576 p.
2. Anuarul Statistic al Republicii Moldova. Chișinău: Statistica, 2010. F.E.-P. "Tipogr. Centrală", 572 p.
3. Cartea Verde a populației Republicii Moldova. Comisia Națională pentru Populație și Dezvoltare. Chișinău: Statistica, 2009, 56 p.
4. Consumul și traficul ilicit de droguri în RM în anul 2008. Chișinău, 2009, 85 p. În: http://www.observator.mednet.md/documente/pub_nationale/raport_anual_2008_rom
5. Danii T. Calitatea vieții populației RM în perioada de tranziție: probleme și tendințe sociale. Teza de dr. hab. în sociologie, Chișinău, 2004, p. 122-139.
6. Monitorizarea activităților realizate în baza asistenței oficiale pentru dezvoltare acordate sectorului sănătății de către comunitatea donatorilor. Ianuarie-decembrie, 2010, 42 p. În: http://ms.gov.md/_files/8139-RAPORT.
7. Ocrotirea sănătății în RM. Pe site-ul: <http://www.statistica.md/pageview.php>.
8. Parlamentul Republicii Moldova. Lege nr. 260 din 05.12.2008 pentru modificarea și completarea *Legii nr. 713-XV din 6 decembrie 2001 privind controlul și prevenirea consumului abuziv de alcool, consumului ilicit de droguri și de alte substanțe psihotrope*. <http://www.parlament.md/download/drafts/ro/1883.2006.doc>. 2009b.

ABUZUL DE ALCOOL CA PROBLEMA MEDICO-SOCIALĂ ÎN REPUBLICA MOLDOVA

Ana Vilcova

(Coordonator științific: Mihai Moroșanu, dr, conf. Universitar)
Catedra Economie, Management și Psihopedagogie în medicină,
USMF „Nicolae Testemițanu”

Summary

The alcohol abuse as a medical and social problem in Republic of Moldova

Moldova is the world leader in alcohol consumption, claims World Health Organization. It is said that people of Moldova, an eastern European nation, drink more alcohol per head than citizens of any other nation.

The average Moldovan citizen consumes 18.22 liters of alcohol yearly, three times more than the global average of 6.1 liters, according to WHO's Global Status Report on Alcohol and Health.

Rezumat

Moldova este lider mondial în consumul de alcool, susține Organizația Mondială a Sănătății. S-a spus că oamenii din Republica Moldova, o națiune din Europa de Est, bea mai mult alcool pe cap de locuitor decât cetățenii de orice altă națiune.

În medie, un cetățean moldovean consumă 18.22 litri de alcool anual, de trei ori mai mult decât media globală de 6,1 litri, potrivit OMS Status, Raportul Global privind alcoolul și sănătatea.

“Dacă întâlnești un alcoolic salvat, atunci întâlnești un erou. În el pândește dușmanul adormit. Acest om rămâne împovărat de slăbiciunea sa, și își continuă drumul printr-o lume în care se bea fără discernământ, o lume care nu îl înțelege și o societate care se crede îndreptățită în ignoranța ei să îl privească de sus ca pe un om inferior, fiindcă îndrăznește să înoate împotriva fluviului de alcool”. *Friedrich von Bodelschwingh*.

Actualitatea

Consumul abuziv de alcool consituie primul factor de risc pentru populația din Republica Moldova. Aceasta este o problemă destul de complicată din motivul, că țara noastră este una agrară, unde viticultura și vinificația sunt ramuri importante în economia țării. De aceea s-au creat tradiții și obiceiuri, unde se consumă cantități mari de alcool.

Aspectul social dezvăluie prejudiciile spirituale, demografice, economice și biologice legate de consumul excesiv al băuturilor spirtoase atât la însuși consumatorii, cât și întreaga societate. Aspectul medical integrează dereglările psihice și viscerale, endocrine, neuro - humorale și alte schimbări patologice în organism legate nemijlocit de alcoolizarea cronică sau apărute în urma ei. Ambele aspect tangențiază la nivel de cauză și consecință.

Potrivit unui raport al Organizației Mondiale a Sănătății, publicat la 11 februarie, sunt necesare măsuri pentru a salva vieți și a reduce consecințele asupra sănătății cauzate de abuzul de alcool. Consumul de alcool în exces provoacă, în fiecare an, aproximativ 2,5 milioane de decese și un număr din ce în ce mai mare de tineri victime a unor boli și traumatisme. Raportul OMS folosește termenul de „consum nociv de alcool” abuzul de alcool până la punctul în care sănătatea este pusă în pericol cu consecințe sociale nedorite.

Scopul acestei lucrări este studierea unor aspecte alcoolismul în Republica Moldova.

Material si metode

Raportul Organizației Mondiale a Sănătății (OMS) mai arată că locuitorii Republicii Moldova sunt campionii la consumul de alcool. Conform datelor OMS, moldovenii beau anual 18,2 litri de alcool pe cap de locuitor. Peste 10 litri din această cantitate este alcool „neînregistrat”, provenind în general din băuturi făcute la domiciliu. Pe locul doi în acest clasament se află cehii, cu 16,2 litri de alcool pe cap de locuitor. Pe ultimele locuri se află locuitorii țărilor arabe, unde consumul anual de alcool al unui locuitor era sub 2,5 litri pe an. În medie, în lume s-au consumat, în 2005, 6,1 litri de alcool pur pe cap de locuitor.

Cel mai înalt nivel al consumului de băuturi alcoolice este înregistrat printre rândurile populației de 20 – 44 ani, cu studii medii de specialitate și cu un nivel de venituri familiale ce depășește valoarea de 2500 lei lunar. Circa ¼ din populație consumă produse alcoolice o dată în săptămână, iar 4% - în fiecare zi. Dacă se ține cont și de producția casnică, atunci vinul este băutura cea mai consumată. Aproape 23% din populația consumatoare consumă 1,0-3,5 litri pe lună, iar 15% - mai mult de 3,5 litri. Circa 35% din consumatori consumă băuturi alcoolice pentru a sărbători anumite evenimente, în timp ce pentru 22% consumul de alcool este o posibilitate de relaxare. Totodată, circa 28% din populație consideră că stresul poate fi depășit cu băuturi alcoolice.

În Moldova nu există limite medicinale care ar atenționa publicul asupra consumului excesiv de alcool. În cadrul acestui studiu au fost utilizate unitățile de consum aplicate în Marea

Britanie. Limita medicală săptămânală în Marea Britanie este stabilită la 21/14 unități pentru bărbați / femei, iar limita zilnică - la 4/3 unități pentru bărbați/ femei. O unitate de alcool reprezintă 8 g sau 10 ml etanol, adică aproximativ 250 ml de bere sau 100 ml de vin. Sondajul sociologic a arătat că 23,3% din bărbații din Moldova și 11,5% din femei săptămânal consumă mai mul alcool decât limitele menționate mai sus. Și mai grav, între 69% și 73% din bărbați și între 62% și 66% dintre femei depășesc limita medicală inofensivă zilnică. Circa 42-47% din cetățeni pot fi considerați ca aparținând categoriei „chefliilor”, adică consumă relativ rar, dar în cantități mari sau foarte mari. O altă formă de consum excesiv de alcool sunt „alcoolicii împătimiți”, care consumă 50/36 de unități de alcool sau mai mult săptămânal, respectiv pentru bărbați/femei. Circa 3,4% din populația Moldovei face parte din această categorie.

**Tab. 1. Mortalitatea asociată cu consumul de alcool pe perioada a. 1998-2007
a populației Republicii Moldova**

	1998	1999	2000	2001	2002	2003	2004	2005	2006	2007
Nr.total de cazuri mortale asociate cu consumul de alcool,inclusiv	4373	4436	4690	4870	5035	5181	5460	5959	5917	5717
Ciroză alcoolică	36	44	69	92	73	89	95	120	134	94
Alte ciroze	2585	2781	2878	3075	3005	3131	3166	3478	3282	3304
Pancreatite acute	382	283	287	305	358	385	416	481	420	340
Pancreatite cronice	-	-	1	2	1	1	1	5	1	3
Hepatita alcoolică	-	5	6	8	7	7	8	13	18	10
Cancerul esofagului	84	66	61	73	67	69	69	70	77	85
Cancerul cavității bucale	121	119	121	128	116	141	105	114	102	78
Cancerul laringelui	127	106	120	102	130	126	117	90	117	122
Cancerul ficatului	255	231	223	248	312	270	350	344	387	385
Alcoolism	73	70	69	76	119	74	110	192	169	202
-inclusiv psihoze alcoolice	27	22	14	22	36	22	46	83	67	70
Intoxicare prin abuz de alcool	200	128	137	138	174	211	204	182	187	191
Cardiomiopatie alcoolică	59	63	74	59	67	65	82	91	92	106
Tuberculoză respiratorie	403	496	582	512	544	540	607	649	602	614
Encefalopatie alcoolică	48	44	62	52	62	72	130	130	129	183
Vârsta medie a decedaților,ani	65,2	65,4	65,5	65,6	66,2	66,5	66,2	66,2	66,3	66,5

Consecințele consumului excesiv de alcool se manifestă pe multiple planuri. Consumul excesiv de alcool are și impact economic, și impact social. Dependenta de alcool cauzează în timp tulburarea relațiilor interpersonale, reducerea sentimentelor de responsabilitate, neglijarea educației copiilor, intarzierea și absența de la locul de muncă, accidente de muncă și de circulație, delincvență, divorț, pierderea locuinței și a locului de muncă.

Numărul total de cazuri mortale asociate cu consumul de alcool a crescut în mod aproape constant din 1998 (4436 cazuri) până în prezent (5917 cazuri în 2006, 5717 cazuri în 2007).

Deosebit de mari sunt costurile sociale și economice ale consumului de alcool pe care le implică accidentele cauzate de conducerea automobilului în stare de ebrietate. Circa 13% din accidentele rutiere se produc anume din cauza consumului de alcool la volan. În 2000-2007 circa 440 de persoane au decedat în Moldova în accidente rutiere cauzate de consumul de alcool, iar 3074 de persoane au fost traumatizate. Alte 488 de persoane au fost victime ale cazurilor de omor în care a fost implicat consumul de alcool, iar 788 de persoane au suferit de pe urma vătămării fizice intenționate în cazuri în care a fost implicat consumul de alcool [2; 3].

Consumul abuziv de alcool se răsfrânge negativ și asupra altor membri ai familiei. Conform sondajului, 53% din cei care abuzează sunt căsătoriți și majoritatea au copii sub vârsta majoratului. Consumul de alcool la părinți se răsfrânge negativ asupra reușitei școlare a acestor copii și mărește riscul ca și aceștia să consume excesiv.

Diverse motive ale consumului de alcool. Consumul de alcool este o metoda rapidă și plăcută de a modifica emoțiile, sentimentele, stările de dispoziție în general. În general se apelează la consumul de alcool când apare teama față de ceva, în așteptarea unui lucru plăcut (celebrare, sărbătorire), în așteptarea unui lucru neplăcut, temător [8].

Alte motive des invocate de consumatori sunt: supărarea, bucuria, agresivitatea, povara singurătății sau povara psihologica a responsabilităților, bucuria, îmbunătățirea relațiilor cu ceilalți, socializare, alungarea temporară a stresului, apărarea împotriva sentimentelor neplăcute, curajul de a spune ceva, stimularea sexuală temporară, dorința de recompensare, plăcere.

Tab. 2. Corelația nivel alcoolemie – efecte sistemice.

Nivel de alcoolemie mg/dl	Consumatori sporadici	Consumatori cronici
50 mg/dl	Euforie	Fără efect observabil
50-100 mg/dl	Limbut	Fără efect
100 mg/dl	Lipsa de coordonare, intoxicare	Semne minime
100-200 mg/dl	Comportament dezinhibant, lipsa de control episodică	Euforie plăcută sau lipsa de coordonare benigna
200-300 mg/dl	Pierderea stării de alertă, tulburări grave de echilibru, alterarea vederii și percepției letargice	Efort pentru menținerea controlului emoțional și motor
300-500 mg/dl	Stupar și coma	Lentoare
500 mg/dl	Posibil deces	Coma

Conform frecvenței consumului de băuturi alcoolice, s-a determinat că 25% din populație consumă alcool 1 – 2 ori pe lună, 24% - o dată în săptămână și 23% - mai rar decât 1 – 2 ori pe lună. În fiecare zi consumă băuturi alcoolice 4% din totalul populației, dintre care cel mai des consumă bărbații (6%) din mediul rural (5%) cu vârste de peste 60 ani (13%), având studii medii incomplete (8%) și un nivel de venit pe gospodăriile din care fac parte cuprins între 601 – 1200 lei (7%) [8; 9].

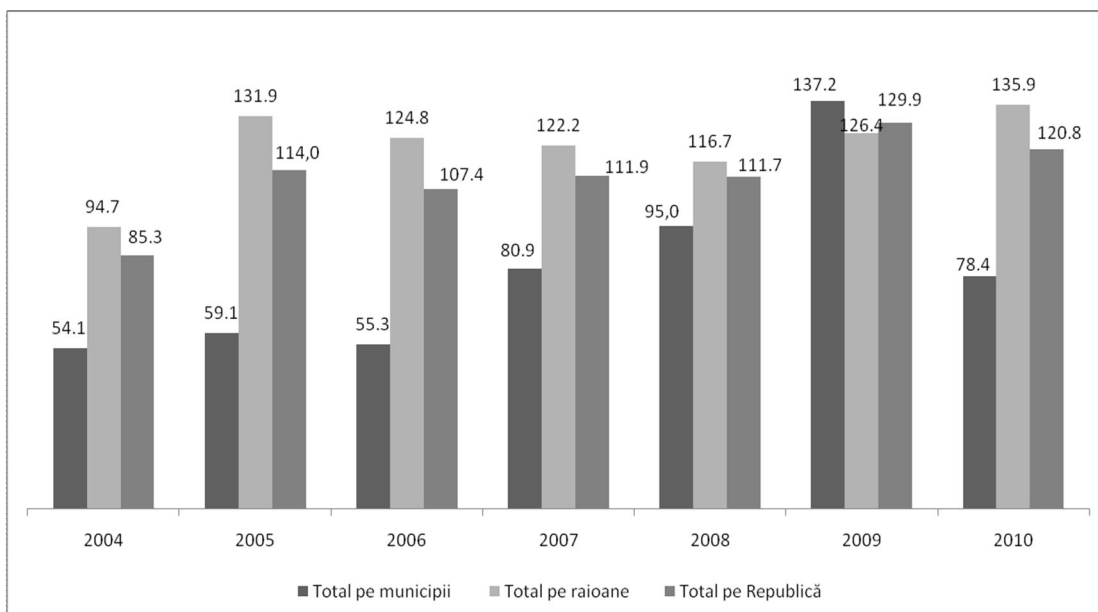


Fig. 1. Incidența prin alcoolism și psihoze alcoolice (la 100 mii locuitori).

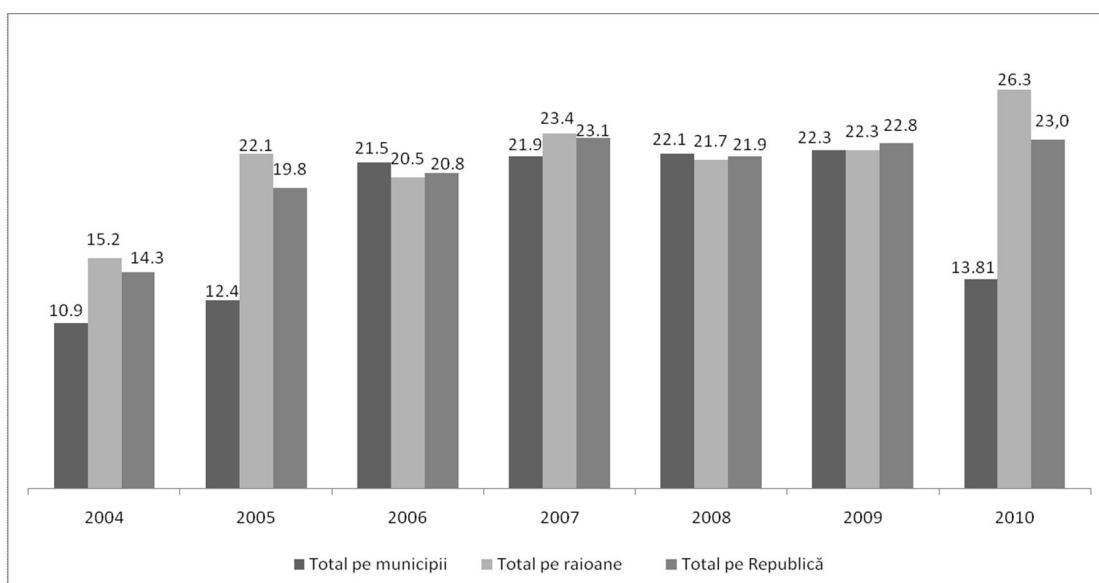


Fig. 2. Incidența prin psihoze alcoolice (la 100 mii locuitori).

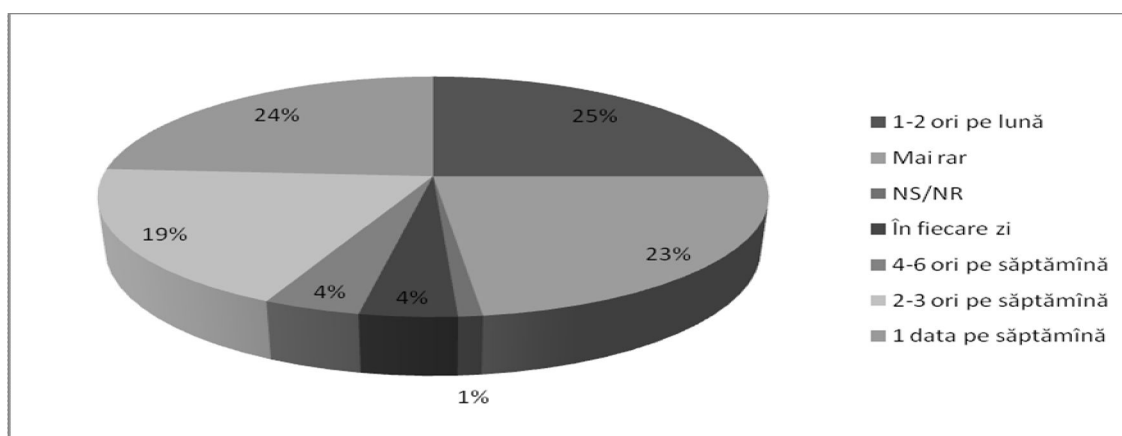


Fig. 3. Frecvența consumului de băuturi alcoolice.

De asemenea, în Republica Moldova, printre costurile consumului de alcool se numără și cele legate de consumul de alcool la volan care se soldează cu victime umane și distrugerea proprietății. Circa 13% din accidentele rutiere se produc din cauza consumului de alcool la volan (Tabelul 4). În 2007 acestea s-au soldat cu moartea a 79 persoane și traumatizarea a 424 persoanei. În ultimii 7 ani 441 de persoane au decedat în accidente rutiere cauzate de consumul de alcool, iar 3074 de persoane au fost traumatizate [3; 2; 6]. La aceste costuri se mai adaugă și pagubele materiale de la accidentarea autovehiculelor, dar acestea nu a fost posibil de estimat.

Tab. 4. Accidente rutiere și victime cauzate de consumul de alcool.

	2000	2001	2002	2003	2004	2005	2006	2007
Accidente rutiere, total	2580	2764	2900	2672	2447	2289	2298	2437
Cauzate de consumul de alcool	355	342	262	280	287	254	291	326
% din total	13,8%	12,4%	9,0%	10,5%	11,7%	11,1%	12,7%	13,4%
Traumatizați	3147	3389	3505	3216	2887	2770	2807	2984
În accidente cauzate de consum de alcool	484	438	340	366	363	305	354	424
Decedați	406	420	413	425	406	391	382	434
În accidente cauzate de consum de alcool	55	55	53	60	51	36	52	79

Ponderea accidentelor rutiere cauzate de consumul de alcool poate fi chiar mai mare luând în considerație că nu întotdeauna este efectuat testul pentru a depista prezența alcoolului în sânge imediat după accident, iar acesta nu se păstrează o perioadă mai îndelungată pentru a putea fi depistat ulterior [7; 4].

Populația feminină din zonele urbane mai des decât din zonele rurale, conform sondajului, au afirmat că au consumat băuturi alcoolice pe parcursul ultimei luni, respectiv 62,2, în comparație cu 57,1%.

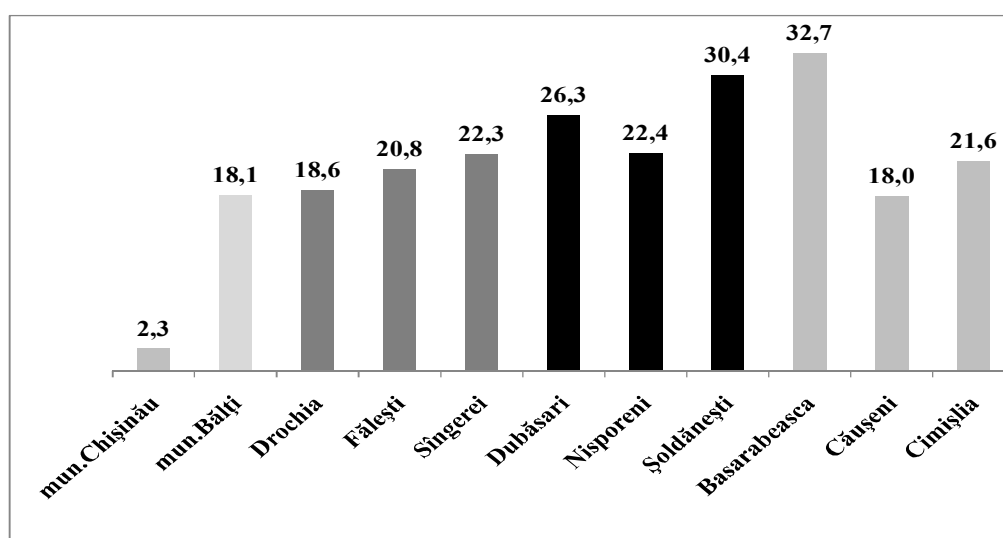


Fig. 4. Ponderea femeilor luate și aflate la evidență din numărul total bolnavi de alcoolism și psihoze alcoolice (2010).

Situația consumului de alcool printre persoanele de gen masculin este și mai agravată. În fiecare zi consumă alcool conform raportării 3,8 la sută dintre bărbați, față de 0,7 la sută dintre respondenți femei. Bărbații consumă alcool 1-2 ori pe săptămână mai frecvent decât femeile. Deci, consumul de băuturi alcoolice este mult mai frecvent printre contingentele de bărbați și respectiv afectați de maladiile narcologice [11].

Cercetarea medicala a stabilit ca la bărbați un consum mediu de 60 de grame de alcool pur pe zi, extins pe o perioada de ani de zile, produce cu siguranța leziuni hepatice. In cazul femeilor 20 de grame de alcool pur pe zi înseamnă un risc crescut de a dezvolta o afecțiune hepatică serioasă.

Chiar și doza zilnică de 40 de grame constituie deja un risc, mai ales pentru creier.

Concluzii

Dezmembrarea familiilor, pierderea locurilor de muncă, intrarea în sărăcie și alte forme de „șeșec personal” sunt în mare măsură cauzate, condiționate sau accelerate de abuzul de alcool. Evident, se manifestă și legătura inversă, stresul social intensificând și mai mult exasperarea, iar odată cu ea, ducând și la sporirea consumului de alcool. Potrivit Ministerului Sănătății al Republicii Moldova, consumul abuziv de alcool constituie primul factor de risc pentru populația din Republica Moldova. În prezent sunt înregistrate aproximativ 48000 persoane afectate de alcoolism cronic, dintre care circa 7200 sunt femei. Însă conform experților medicali, numărul înregistrat de persoane bolnave de alcoolism cronic este departe de numărul real al celor care suferă de alcoolism.

Bibliografie

1. Oprea V. N. Particularitățile structurale și dinamice a psihozelor alcoolice (Aspecte clinico-catamnestic). În: Autoreferatul tezei de dr. în științe medicale, USMF „Nicolae Testemițanu”, Chișinău, 1994.
2. Vasiliev T. Problemele alcoolului și a altor droguri în Republica Moldova, Chișinău, 1995
3. <http://www.ms.gov.md/public/info/Ghid/instruire/factirii/Alcoolul/>
4. http://www.alcoholism.org/index_ro.html
5. <http://www.dependenta.ro/alcoholism.htm>
6. <http://www.util21.ro/naturiste/remedii-naturiste-pentru-alcoholism.htm>
7. <http://www.medicultau.com/tulburari-psihiatrice/alcoholismul-si-dependenta-de-droguri/alcoholismul-abuzul-de-alcool-sau-dependenta.php>
8. <http://drugrehabexpert.org/alcool-de-reabilitare/2583/statistica-de-abuzul-de-alcool-si-fapte>
9. <http://www.atentie.info/meniu/articol.php?idart=2296&idcat=7&head=8&general=3>
10. <https://statistici.insse.ro/shop/index.jsp?page=tempo3&lang=ro&ind=CLV104A>
11. <http://www.medicultau.com/sanatatea-familiei/enciclopedie-a-sanatatii/sanatatea-intregului-organism/tutun-alcool-droguri.php>
12. <http://www.scribd.com/doc/4034359>

COMUNICAREA ȘI SCHIMBAREA COMPORTAMENTULUI ALIMENTAR DE RISC - UNUL DIN FACTORII DETERMINANȚI AI OBEZITĂȚII

Galina Tomaș

Catedra Economie, management și psihopedagogie în medicină, USMF “Nicolae Testemițanu”

Summary

Communication and changes in the risky feeding behavior as one of the important factors of obesity

In this article is described the essence and necessity of knowledge about efficient communication for changes in the risky feeding behavior. This scientific research demonstrates