

RISCURILE PROFESIONALE ALE PERSONALULUI MEDICAL DIN INSTITUȚIILE MEDICALE DIN REPUBLICA MOLDOVA

**Tudor GREJDIANU, Iura LUPACESCU,
Lucreția BUZATU, Abu HAMED-FARID,**
Universitatea de Stat de Medicină și Farmacie
Nicolae Testemițanu

Summary

Specific diseases for health workers in Moldova

One of the most important problems faced by employees in the workplace is risk factors and specific illnesses. In order to determine the particularities of illness for doctors in Moldova, a study was conducted based on surveys of 180 for 4 categories of health workers (45 therapists, 45 surgeons, 45 nurses care units and 45 nurses from surgical wards) from three medical institutions: Municipal Clinical Hospital "Sfânta Treime", The Republican Clinical Hospital and Clinical Hospital Cantemir. Pathology with the highest weight for medical staff in Moldova is gastrointestinal pathology followed by acute respiratory infections. They are caused by nervous stress and intense physical strain.

Keywords: occupational diseases, medical workers, pathologies of the gastrointestinal tract, acute respiratory infections

Резюме

Профессиональные риски сотрудников медицинских учреждений Республики Молдова

Одна из самых важных проблем, с которыми сталкиваются сотрудники на рабочем месте, это факторы риска и профессиональные заболевания. Для определения особенностей болезни для медицинского персонала в Молдове, было проведено исследование на основе опросов 180 врачей из 4 категорий (45 терапевтов, 45 хирургов, 45 медсестер в терапевтических

отделениях и 45 медсестер в хирургических отделениях) из трех медицинских учреждений: Городская больница „Sfânta Treime”, Республиканская клиническая больница и районная больница г. Кантемир. Самыми распространенными среди медицинских работников Молдовы являются желудочно-кишечные патологии и острые респираторные инфекции. Они вызваны нервным стрессом и интенсивной физической нагрузкой на работе.

Ключевые слова: профессиональные заболевания, медицинские работники, патология желудочно-кишечного тракта, острые респираторные инфекции

Introducere

Problema securității și sănătății în muncă pentru personalul medical se impune tot mai mult în ultimii ani pentru medicina socială. Actualitatea temei este determinată de numărul mare de factori de risc în activitatea cadrelor medicale, care favorizează apariția bolilor profesionale în rândul personalului.

Astfel, studiul privind particularitățile factorilor de risc în activitatea lucrătorilor medicali reprezintă o deosebită însemnătate și actualitate.

OMS estimează că în fiecare an, la nivel global, practicile nesigure de injectare duc la 20 de milioane de infectări cu virusul hepatic B, 2 milioane cu virusul hepatic C și 260.000 cu virusul HIV [1].

Un studiu efectuat în SUA, în anul 2000 [4], arată că de boli grave ale coloanei vertebrale suferă 182 din 10.000 de asistente medicale și 90 din 10.000 de medici.

Studii efectuate în SUA au demonstrat că problemele de sănătate specifice, cauzate de acești factori de risc, pot include [32]:

- stresul – 29,4% din personalul medical suferă de această problemă;
- epuizarea – 36,2% din angajații din sectorul sanitar suferă de epuizare severă;
- anxietatea – 11,4% din lucrătorii sectorului sanitar suferă de anxietate;
- iritabilitatea – 15,2% din lucrătorii sectorului sanitar suferă de iritabilitate;
- depresia – 32% din lucrătorii medicali au raportat sentimente de depresie.

Scopul studiului este studierea factorilor de risc profesionali care contribuie la apariția bolilor profesionale la personalul medical ce activează în instituțiile medico-sanitare publice spitalicești.

Obiectivele urmărite sunt:

1. Studierea riscului profesional în activitatea personalului medical la nivelele național și mondial.
2. Determinarea factorilor de risc profesionali care contribuie la apariția bolilor profesionale la angajații ce activează în instituțiile medico-sanitare publice spitalicești.
3. Determinarea bolilor profesionale caracteristice personalului medical ce activează în IMSP spitalicești.
4. Elaborarea măsurilor de prevenire și combatere a factorilor de risc care contribuie la apariția bolilor profesionale la lucrătorii din sfera medicinei.

Material și metode

Studiul descris în lucrarea de față a fost unul descriptiv și selectiv. Studiul descriptiv, după volumul eșantionului, descrie frecvența factorilor de risc în activitatea personalului medical și impactul bolilor profesionale pentru sfera dată.

Studiul selectiv s-a realizat în funcție de instituția medico-sanitară și categoria personalului medical. Pentru determinarea particularităților factorilor de risc în activitate, a specificului bolilor profesionale și a stărilor de anxietate în rândul personalului medical, au fost selectate trei baze de studiu: Spitalul Clinic Municipal *Sfânta Treime*, Spitalul Clinic Republican și Spitalul Clinic Raional din orașul Cantemir. Din lotul de 180 de persoane anchetate fac parte 4 categorii de personal medical: terapeuți (45 persoane), chirurghi (45 persoane), asistente medicale în secțiile de terapie (45 persoane) și asistente medicale în secțiile de chirurgie (45 persoane).

Metodele aplicate în studiu:

- istorică – studierea, compararea și înțelegerea proceselor sănătății personalului medical, dezvoltării sistemului de sănătate și securității în muncă;
- statistică – determinarea și aprecierea obiectivă a stării de sănătate și a influenței factorilor de risc asupra lucrătorilor din sfera medicinei;
- matematică – calcule matematice în baza diferitor formule specifice, utilizate cu scopul aprecierii eșantioanelor studiate pe parcursul cercetării;
- sociologică – utilizarea anchetei și a interviului pentru studierea opiniei lucrătorilor medicali cu privire la prezența factorilor de risc în activitatea lor și influența acestora asupra stării de sănătate și a stărilor de anxietate;
- de comparare – s-au efectuat comparații la nivel de categorii de personal medical (terapeuți, chirurghi, asistente în secțiile de terapie și chirurgie) și la nivelul celor 3 instituții medico-sanitare. Studiul a fost realizat în mai multe etape:
Etapa I. *Strategia efectuării cercetării*:
 - Definirea problemei, scopului, mărirea eșantionului și metodele de cercetare.
 - Elaborarea listei factorilor de risc și a bolilor profesionale specifice personalului medical.
 Etapa II. *Acumularea materialului*:
 - Elaborarea registrelor de acumulare a materialului de studiu.
 - Extragerea informației din documentele oficiale naționale și internaționale.
 - Elaborarea chestionarului sociologic de apreciere a gradului de influență a factorilor de risc în activitatea profesională, a specificului bolilor profesionale și a gradului de anxietate în rândurile personalului medical pe categorii și instituții.

Etapa III. *Prelucrarea informațiilor acumulate în urma studiului*:

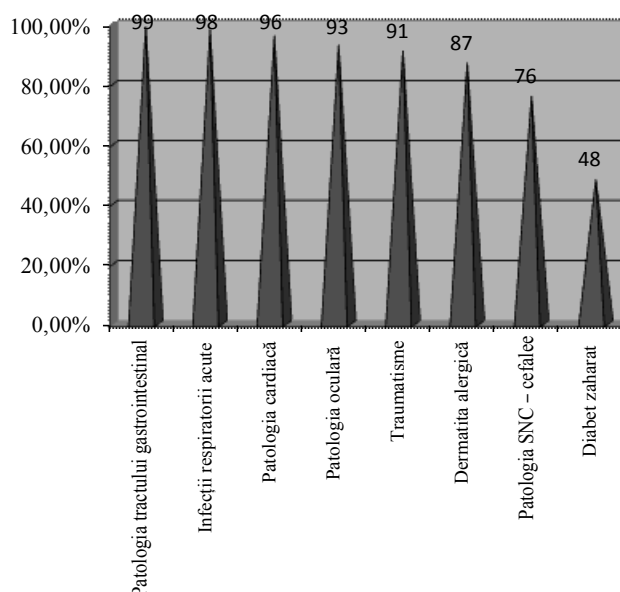
- Analiza chestionarului de apreciere a gradului de influență a factorilor de risc în activitatea profesională, a specificului bolilor profesionale și a gradului de anxietate în rândul personalului medical pe categorii și instituții.
 - Elaborarea unui șir de măsuri de prevenire a factorilor de risc, a stărilor de anxietate și a bolilor profesionale în rândul personalului medical.
- Studiul descris în lucrarea de față, după caracterul său, este unul de tip observațional-descriptiv (studierea variației factorilor de risc, a maladiilor profesionale și a stărilor de anxietate printre personalul medical), iar conform genului investigației – parțial (cercetarea unei părți din „universul statistic”).

Rezultate obținute

În anchetele propuse personalului medical (45 de terapeuți, 45 de chirurghi, 45 de asistente în terapie și 45 de asistente în chirurgie) au fost incluse întrebări cu privire la bolile: tractului gastrointestinal, sistemului nervos central, maladiilor dermatologice, infecțioase, oculare, endocrine și din sfera traumatismelor.

În baza lor, pentru tot lotul de persoane anchetate (180), am obținut următoarele rezultate: patologia cu ponderea cea mai mare pentru personalul medical anchetat este patologia tractului gastrointestinal, cu o pondere de 99%. Aceasta este urmată de: infecțiile respiratorii acute (98%), patologia cardiacă (96%), patologia oculară (93%), traumatisme (91%), dermatita alergică (87%), patologia sistemului nervos central (76%) și diabetul zaharat (48%).

Caracteristica bolilor profesionale specifice personalului medical din Republica Moldova



În ceea ce privește *patologia sistemului nervos central*, din anchetele propuse personalului medical rezultă că ponderea cea mai mare pentru cefaleele zilnice o au asistentele din secțiile de terapie, cu 25% din totalul de persoane anchetate, urmate de asistentele din secțiile de chirurgie, cu 21,11%. Chirurgii au o pondere de 18,33% pentru această patologie, iar terapeuții – 11,66%.

În ceea ce privește *patologia cardiacă*, în baza datelor anchetelor am determinat că ponderea cea mai înaltă pentru hipertensiune arterială de gradele I și II o au chirurgii, cu o cifră de 25% din cele 180 de persoane anchetate. Sunt urmați de asistentele medicale din secțiile de chirurgie cu 24,44%, de asistentele medicale din secțiile de terapie cu 23,88% și de terapeuți cu 22,22%.

În ceea ce privește *patologia dermatologică*, în conformitate cu rezultatele anchetelor, ponderea cea mai mare pentru dermatita de contact o au chirurgii, cu 22,77% din totalul de persoane anchetate. Pe locul doi se află asistentele medicale din secțiile de chirurgie cu 22,22%, urmate de asistentele din terapie cu 21,66% și de terapeuți cu 20%.

Concluzii

1. Cercetările efectuate demonstrează că apariția bolilor profesionale în activitatea lucrătorului medical este inevitabilă, atât pe plan global, cât și în Republica Moldova.

2. Rezultatele studiului confirmă faptul că bolile profesionale, specifice lucrătorilor din sfera medico-sanitară din Republica Moldova, sunt variate. Cu toate acestea, studiul realizat ne demonstrează că ponderea cea mai înaltă o au patologiile tractului gastrointestinal și infecțiile respiratorii acute.

3. Maladiile înregistrate sunt în mare parte consecințe ale principalilor factori de risc din timpul muncii: stresul neuropsihosenzorial și suprasolicitarea fizică.

4. Specialiștii din Republica Moldova menționează problema lipsei unui Centru de Medicină a Muncii, care ar supraveghea condițiile de lucru și starea de sănătate a lucrătorilor medicali. Astfel, studiul dat constituie un semnal de alarmă pentru instituțiile medico-sanitare publice, care monitorizează sănătatea și securitatea personalului medical

Bibliografie

1. Croitoru Dumitru, Gațcan Ștefan, Burlacu Petru, Petrov Mihai. *Biofizica. Lucrări practice. Demonstrații, exerciții*. 2006, p. 263.
2. *Ibidem*, p. 98
3. Organizația Internațională a Muncii / Organizația Mondială a Sănătății. *Ghid comun cu privire la serviciile de sănătate și HIV/SIDA*, 2005, p. 56.

4. Petran M. *Manual de medicina muncii*. Cluj-Napoca: Editura Medicală Universitară "Iuliu Hațieganu", 2000, p. 121.
5. Comunicarea Comisiei comunităților europene către Parlamentul European. *Îmbunătățirea calității și productivității în muncă. Strategia Comunitară 2007-2012 privind sănătatea și securitatea în muncă*. Bruxelles, 21.02.2007.
6. Departamentul de Muncă US, 2000. <http://osha.europa.eu/publications/reports/7606507>
7. Organizația Mondială a Sănătății. *Raport privind sănătatea în lume*. Capitolul 4 – *Riscuri profesionale selectate*. <http://www.who.int/wh2/2006/chapter 4/eu/index 8.html>